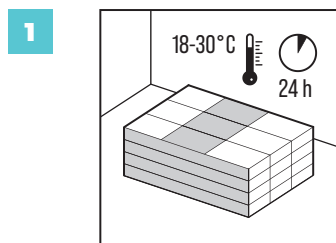
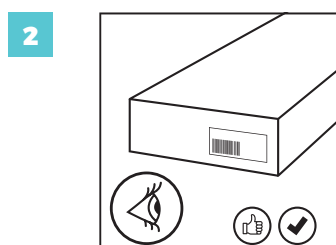


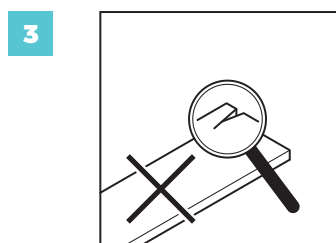
### Przygotowanie



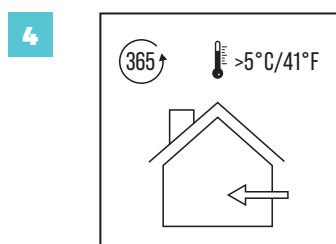
W celu uniknięcia odkształceń zaleca się zachowanie ostrożności podczas transportu i przechowywania paneli. Opakowania należy transportować i przechowywać ułożone na płaskim podłożu, w równych stosach. Nie należy ustawiać ich pionowo. Opakowań nie należy również przechowywać w miejscach wilgotnych, bardzo zimnych (w temperaturze poniżej 5°C) ani bardzo ciepłych (w temperaturze powyżej 35°C). Przed montażem produkty VIN IN należy poddać 48-godzinnej aklimatyzacji w temperaturze 18-30°C w pomieszczeniu, w którym będą zainstalowane. Temperaturę podłogi i pomieszczenia należy utrzymywać przed montażem, w czasie montażu oraz co najmniej 24 godziny po zakończeniu prac.



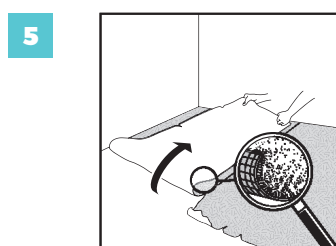
Dostępne dekory podłóg VIN IN charakteryzują się różnymi formatami, wzorami i właściwościami. Przed przystąpieniem do montażu należy sprawdzić, czy dostarczony produkt jest zgodny z zamówieniem. Zalecamy zachowanie etykiet wraz z dowodem zakupu.



Przed instalacją, przy odpowiednim oświetleniu, należy sprawdzić produkt pod kątem ewentualnych uszkodzeń lub wad. Sprawdź, czy kolory i ilość desek są zgodne z zamówieniem oraz czy na opakowaniach nie ma żadnych widocznych uszkodzeń. W trakcie instalacji należy sprawdzać, czy poszczególne panele nie mają widocznych wad. Nie należy instalować paneli, na których widoczne są jakiegokolwiek niedoskonałości. Zalecamy, aby do każdej instalacji używać materiałów z jednej partii produkcyjnej, ponieważ nie możemy zagwarantować pełnego dopasowania odcieni produktów pochodzących z różnych partii. Należy pamiętać, że niektóre wzory różnią się w sposób naturalny. W przypadku wad, które są widoczne przed instalacją, producent lub Twój przedstawiciel nie ponosi odpowiedzialności za koszty demontażu i wymiany. Instalacja oznacza akceptację wyrobu.



Podłogi winylowe VIN IN są przeznaczone wyłącznie do użytku wewnętrznego w ogrzewanych pomieszczeniach z temperaturą wynoszącą powyżej 5°C (41°F). Panele sprawdzają się najlepiej w temperaturze pokojowej (18-30°C). Nie należy układać paneli VIN IN na powierzchniach zewnętrznych, w saunach, przydomowych ogrodach zimowych, przyczepach kempingowych, łodziach, zadaszonych werandach, pomieszczeniach narażonych na zalanie.

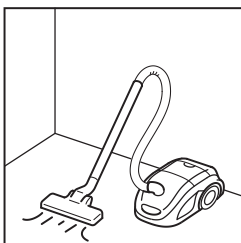


Rodzaj i jakość podłoża oraz jego przygotowanie mają ogromny wpływ na efekt końcowy montażu. Pamiętaj, że nierówne podłoże może doprowadzić do powstania odkształceń i szczelin w produktach VIN IN. Podłoże powinno być stabilne i solidnie przymocowane. Ponadto nie należy montować podłóg pływających na miękkim, uszkodzonym lub luźnym podłożu. Należy usunąć zbyt miękkie pokrycia podłogowe, takie jak dywan, wykładzina igłowana, miękki winyl oraz poprzednie pływające pokrycia podłogowe.

## INSTRUKCJA MONTAŻU

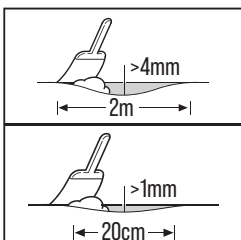
01 / 21.10.2024 / PL

6



Podłoże musi być czyste, suche i wolne od nieczystości budowlanych, piasku, błota i innych przedmiotów. Wystające nierówności należy usunąć. Przed montażem podłoże należy starannie zamieść i odkurzyć, usuwając wszystkie zanieczyszczenia.

7

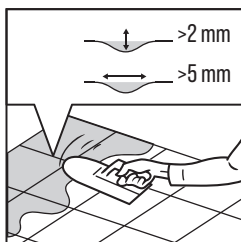


Upewnij się, że podłoże jest zupełnie płaskie. Wszystkie nierówności, tj. spoiny cementowe pomiędzy płytkami lub inne szczeliny o głębokości powyżej 2 mm i szerokości przekraczającej 5 mm należy wyrównać.

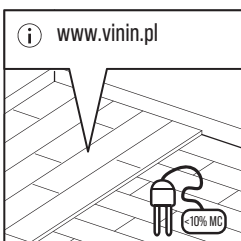
W przypadku produktów VIN IN z systemem zatrzaskowym należy wyrównać wszelkie nierówności podłoża przekraczające 1 mm o długości większej niż 20 cm oraz nierówności powyżej 4 mm na długości większej niż 2 m.

Wyrównywanie powinno odbywać się poprzez szlifowanie lub skrobanie. Jeżeli wymagana jest wylewka samopoziomująca, sprawdź, czy konieczne jest użycie materiału gruntującego lub uszczelniającego.

8

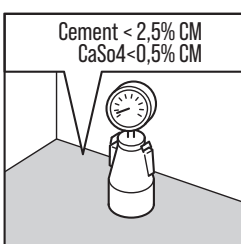


9



Panele VIN IN nadają się do instalacji na podłożach drewnianych, jeśli nie występują na nich żadne widoczne oznaki pleśni, zabrudzeń ani obecności owadów. Zawartość wilgoci w drewnie nie może przekraczać 10%, ponieważ nowe podłoże może zatrzymywać wilgoć, po pewnym czasie powodując gnicie drewna. Ponadto należy sprawdzić, czy podłoże jest równe, a wszelkie luźne elementy przymocować przy pomocy gwoździ lub wkrętów.

10



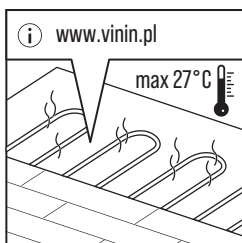
Wilgotność podłoża musi być zgodna z krajowymi standardami dotyczącymi tekstylnych pokryć podłogowych (wykładzin dywanowych).

- Dla wylewki cementowej bez ogrzewania podłogowego <2,50%
- Dla wylewki cementowej z ogrzewaniem podłogowym <1,8%
- Dla wylewki anhydrytowej bez ogrzewania podłogowego <0,5%
- Dla wylewki anhydrytowej z ogrzewaniem podłogowym <0,3%

## INSTRUKCJA MONTAŻU

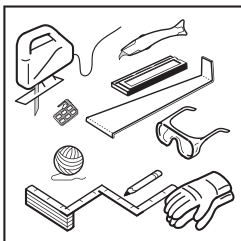
01 / 21.10.2024 / PL

11



Produkty VIN IN można stosować na tradycyjnych wodnych systemach ogrzewania podłogowego oraz elektrycznych systemach ogrzewania, pokrytych co najmniej 12 mm warstwą odpowiedniej masy wyrównującej. Należy unikać bezpośredniego kontaktu z elektrycznymi przewodowymi systemami grzewczymi. Temperatura powierzchni nie może przekraczać 27°C. Możliwe jest stosowanie niektórych rodzajów paneli grzewczych na podcierwiach, zachowując ostrożność, ponieważ niektóre z tych systemów mogą prowadzić do bardzo gwałtownego nagrzewania, co nie jest zalecane. W żadnym wypadku temperatura powierzchni nie może przekraczać 27°C. Dodatkowo system ogrzewania powinien działać co najmniej dwa tygodnie przed instalacją podłogi, aby skalibrować ustawienia temperatury.

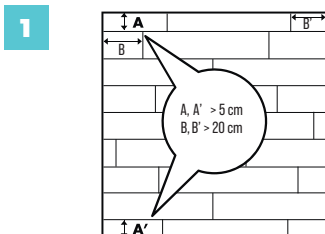
12



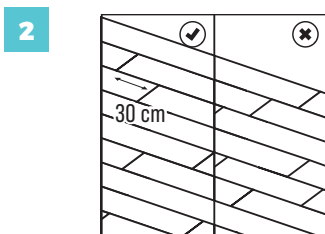
Zalecane narzędzia montażowe :

- taśma miernicza,
- kątownik,
- dobijak,
- ołówek,
- młotek nylonowy lub gumowy,
- wytrzymały nóż narzędziowy,
- sznur traserski lub laser płaszczyznowy do wyeliminowania wszelkich krzywizn,
- podkładki do zachowania szczeliny dylatacyjnej i prawidłowego ustawiania pierwszych rzędów przy nierównej ścianie,
- wyrzynarka z brzeszczotem z drobnym zębem, piła walcowa, otwornica na wiertle (do skomplikowanych cięć),
- okulary ochronne,
- rękawice,
- maska ochronna na twarz.

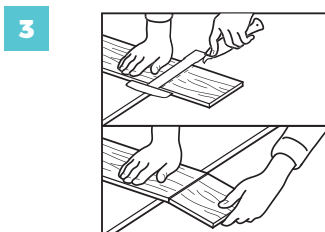
### Montaż paneli



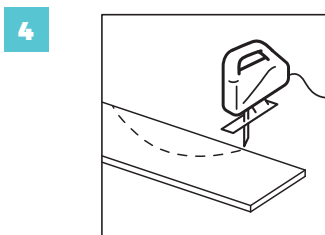
Przed rozpoczęciem montażu należy dokładnie zmierzyć długość i szerokość pomieszczenia, aby szczegółowo zaplanować optymalny rozkład paneli. Wymiary oznaczone jako A i A' nie mogą być mniejsze niż 5 cm, a B i B' nie mogą być mniejsze niż 30 cm.



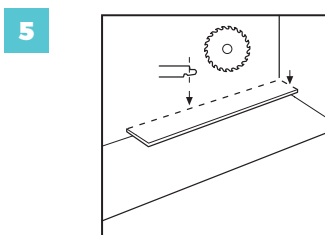
Podczas montażu należy wymieszać opakowania z panelami i pojedyncze panele, aby nie ułożyć zbyt wielu identycznych, jaśniejszych lub ciemniejszych desek obok siebie. Aby uzyskać najlepszy efekt wizualny, panele należy układać w kierunku najdłuższej ściany lub równoległe do kierunku padania promieni światła wpadającego do pomieszczenia. Należy upewnić się, że skrajne połączenia paneli w dwóch kolejnych rzędach nigdy nie będą wyrównane. Panele muszą być ułożone z przesunięciem, przynajmniej o 30 cm. Aby uzyskać naturalny wygląd i większą wytrzymałość mechaniczną, nie zaleca się układania desek stosując regularne przesunięcia i schematyczny wzór, lecz raczej w sposób losowy.



Jeżeli zajdzie potrzeba skrócenia panelu przy pomocy prostego cięcia, należy docinać deskę stroną ze wzorem skierowaną do góry, korzystając ze specjalnego noża do paneli winylowych. Aby dociąć panel winylowy, narysuj prostą linię, wzdłuż której nastąpi cięcie. Korzystając z noża, wykonaj pewne cięcie powierzchni. Nie ma potrzeby całkowitego przecinania panelu winylowego. Następnie złam panel obiema rękami.



Do każdego innego cięcia należy użyć piły. W zależności od rodzaju piły, panel należy ułożyć stroną ze wzorem skierowaną do góry lub do dołu. Przed przystąpieniem do cięcia wykonaj próbę na niepotrzebnym elemencie w celu ustalenia, jak najdokładniej dociąć panel (stroną skierowaną wzorem do góry lub do dołu).

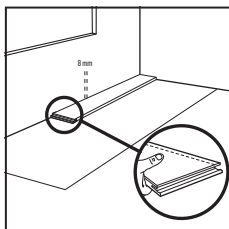


Panele VIN IN z systemem zatraskowym umożliwiają wybór miejsca rozpoczęcia montażu w pomieszczeniu. Zastanów się, jaki sposób montażu podłogi będzie najłatwiejszy. Montaż VIN IN jest przedstawiony dla osób praworęcznych, tj. od prawej do lewej strony (patrząc od przodu). Dzięki systemowi zatraskowemu UNICLIC podłogę można układać w dowolnym kierunku.

## INSTRUKCJA MONTAŻU

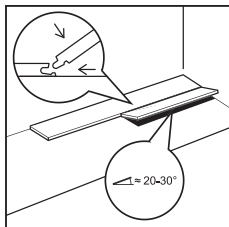
01 / 21.10.2024 / PL

6



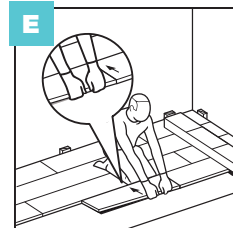
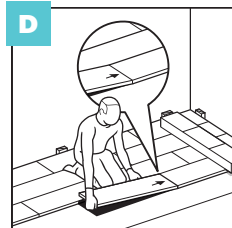
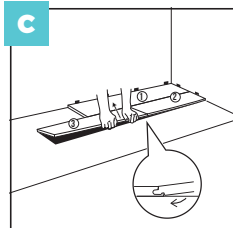
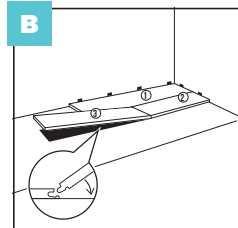
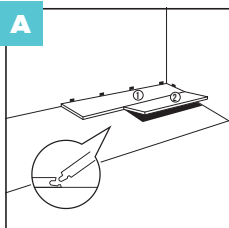
Montaż należy zacząć od pierwszego panelu, który zostanie zainstalowany w narożniku pomieszczenia. Należy odciąć profile zatraskowe wzdłuż dłuższej i krótszej krawędzi panelu przy pomocy piły. W przypadku pozostałych paneli, montowanych w pierwszym rzędzie, po zainstalowaniu pierwszego panelu w rogu, również należy usunąć profile zatraskowe z krawędzi, które zostaną ułożone przy ścianie. Odcięcie profilu zatraskowego jest konieczne w przypadku paneli montowanych bezpośrednio przy ścianie, aby zapewnić odpowiednią szczelinę dylatacyjną. Należy pozostawić szczelinę dylatacyjną o szerokości 8 mm.

7



W celu ułatwienia montażu połącz pierwsze trzy rzędy z dala od ściany, aby można było ułożyć na panelach w trakcie pracy. Następnie przesuń pierwsze trzy rzędy do miejsca docelowego przy ścianie z założonymi klinami dylatacyjnymi. Zalecamy przeprowadzanie dodatkowych kontroli prostoliniowości w celu jej potwierdzenia w trakcie montażu. Pamiętaj, aby użyć klinów dylatacyjnych dla szczelin dylatacyjnych o szerokości 8 mm wzdłuż obwodu.

8



System UNICLIC umożliwia łączenie paneli na dwa sposoby.

### METODA A

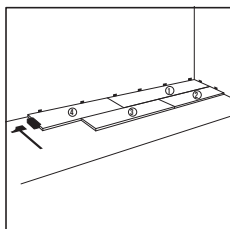
Najprostsza i najczęściej stosowana metoda, czyli łączenie pod kątem na krótkim i długim boku:

- Połącz pod kątem krótki bok montowanego panelu z już zamontowanym panelem w tym samym rzędzie.
- Następnie unieś montowany panel aby ustawić go pod kątem 20-30° względem poprzedniego rzędu. Spowoduje to również uniesienie poprzedniego panelu w tym samym rzędzie, ponieważ ich krótkie boki zostały wcześniej połączone.
- Umieść obie ręce blisko połączenia krótkich boków i pociągnij montowany panel w kierunku poprzedniego rzędu aby połączyć zamek na długim boku. Możesz łączyć zamki piórem do wpustu lub wpustem do pióra.

## INSTRUKCJA MONTAŻU

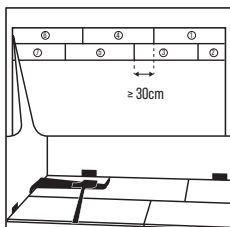
01 / 21.10.2024 / PL

9



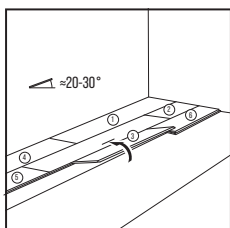
Jeśli metoda A nie jest możliwa, np. w trudno dostępnych miejscach, można skorzystać z metody B, która polega na dobijaniu paneli. Eliminuje to konieczność ich podnoszenia. Metoda ta wymaga zastosowania specjalnego dobijaka do systemu zatrzaskowego UNICLIC. Paneli nie należy łączyć poprzez pojedyncze dobiecie. Aby uniknąć uszkodzenia paneli, należy dobijać je w sposób stopniowy. Możesz najpierw ułożyć krótki lub długi bok panelu pod kątem, a następnie dobić w celu połączenia drugiego boku.

10



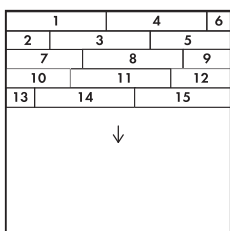
W miejscach, gdzie montaż paneli z systemem zatrzaskowym UNICLIC za pomocą dobijaka jest zbyt trudny, np. przy ścianie, możesz połączyć je, używając dociągacza i młotka.

11



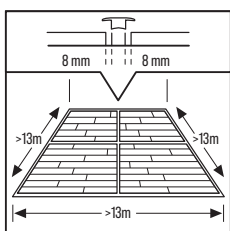
Po zamontowaniu każdego panelu i przed przejściem do kolejnego, należy sprawdzić połączenie wszystkich krótkich i długich boków. Upewnij się, że nie powstają żadne szczeliny ani różnice w wysokości.

12



Kontynuuj montaż kolejnych rzędów paneli w kierunku skraju pomieszczenia. Najłatwiej pracuje się, siadając na wcześniej zamontowanych panelach.

13



Temperatura w pomieszczeniu podlega stałym zmianom, dlatego bardzo ważne jest, aby podłoga miała możliwość rozszerzania i kurczenia się. W związku z tym należy pozostawić szczelinę dylatacyjną o szerokości 8 mm z każdej strony podłogi, wokół rur, progów i pod ościeżnicami. Szczeliny dylatacyjne można zakryć listwami przypodłogowymi zamocowanymi do ścian lub z profilem dylatacyjnym. W większości przypadków nie jest potrzebny profil dylatacyjny pomiędzy pomieszczeniami. Należy go jednak zastosować w przypadku, gdy:

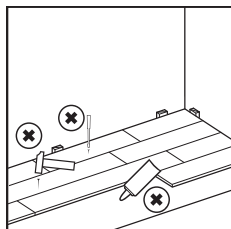
- temperatura w przylegających pomieszczeniach wykracza poza zalecany zakres temperatur (18-30°C),
- istnieją pomieszczenia z ogrzewaniem/chłodzeniem podłogowym
- przekroczono maksymalny rozmiar tafli podłogi.

W przypadku standardowego użytku mieszkalnego (15-35°C) maksymalna wielkość pomieszczenia wynosi 13x13 m. W przypadku bardziej skrajnych temperatur (5-65°C) maksymalna wielkość pomieszczenia wynosi 8x8 m. W przypadku pomieszczeń klimatyzowanych (18-25°C) maksymalna wielkość pomieszczenia wynosi 30x30 m. Duże pomieszczenia wymagają dodatkowych szczelin i profili dylatacyjnych.

# INSTRUKCJA MONTAŻU

01 / 21.10.2024 / PL

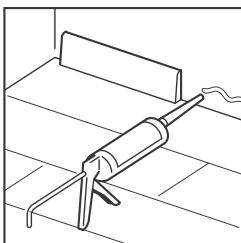
14



Produkt instalowany w systemie podłogi pływającej nie może być przytwierdzony na stałe do podłoża, podkładu, mebli czy innych elementów.

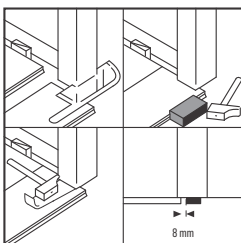
### Wykończenie

1



Zamontuj listwy maskujące wzdłuż ściany, bez mocowania listew bezpośrednio do podłogi. Pozwoli to podłodze swobodnie rozszerzać się i kurczyć pod listwą. Nie wypełniaj szczelin dylatacyjnych silikonem lub innymi substancjami.

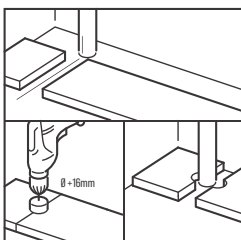
2



Zalecamy podcięcie profili ościeżnic przy progach lub otworach drzwiowych. Aby zapewnić prawidłowe cięcie, obróć panel spodnią stroną do góry i umieść na podłodze, przy ościeżnicy. Pozwoli to wykonać cięcie na odpowiedniej wysokości. Następnie ułóż narzędzie wielofunkcyjne lub piłę ręczną płasko na panelu i podetnij ościeżnicę.

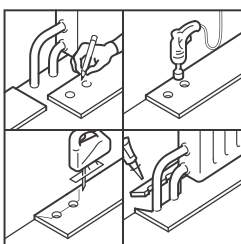
Podczas docinania paneli upewnij się, że szczelina dylatacyjna pod drzwiami i ościeżnicą będzie miała 8 mm. Usuń odcięty element, a następnie odkurz powierzchnię w celu usunięcia pozostałości. Zamontuj panel na długim boku, umieszczając krótki bok blisko podciętej ościeżnicy. Następnie wsuń panel pod wycięcie w kierunku już zamontowanego panelu, aby wypełnić szczelinę na krótkim boku. W celu całkowitego domknięcia długiego i krótkiego połączenia użyj dobijaka.

3



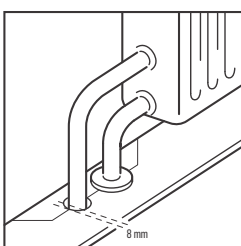
Panele w rzędach, w których znajdują się rury, należy układać w taki sposób, aby rura przebiegała na linii złącza pomiędzy panelami. Dobierz wiertło o rozmiarze odpowiadającym średnicy rury plus 16 mm. Zatrzaśnij panele na krótkim boku, a następnie wywierć otwór na środku połączenia obu paneli. Teraz panele są gotowe do zamontowania.

4



Podczas montażu rzędów, w których znajdują się podwójne rury należy postępować zgodnie z poniższą instrukcją:

- Wymierz, w którym miejscu rura przejdzie przez panel. Pamiętaj o pozostawieniu miejsca na szczelinę dylatacyjną. Zmierz średnicę rury, dodając 16 mm na szczelinę dylatacyjną.
- Przewierć panel w miejscu, w którym ma przez niego przechodzić rura.
- Poszerz otwór do krawędzi panelu.
- Ułóż panel wokół rury.
- Następnie, wzdłuż krawędzi odciętego kawałka nałóż klej do miękkiego PCV i przyklej go w odpowiednim miejscu. Upewnij się, że klej nie znajdzie się pomiędzy klejonym kawałkiem panelu a podłożem.

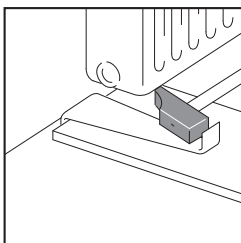




## INSTRUKCJA MONTAŻU

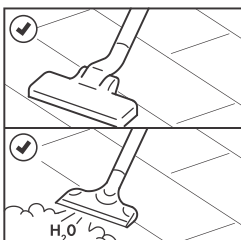
01 / 21.10.2024 / PL

5



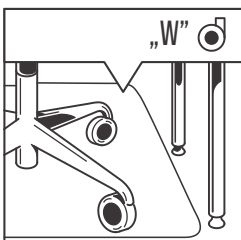
W miejscach, gdzie montaż paneli za pomocą dobijaka jest zbyt trudny (np. pod kaloryferami), można połączyć je, używając dociągacza i młotka.

6



Czyszczenie na sucho można wykonać przy użyciu mopa lub odkurzacza. Odkurzacz musi być wyposażony w miękkie kółka oraz specjalną szczotkę do parkietu, aby uniknąć zarysowania podłogi. W przypadku paneli VIN IN można używać myjki parowej, pod warunkiem że para wodna nie trafia bezpośrednio na powierzchnię podłogi. Należy zatem wykorzystywać odpowiednią nakładkę frotową, która zapewnia jednorodny rozkład ciepła oraz pary wodnej. Ważne jest również, by nie pozostawiać dyszy urządzenia w jednym miejscu przez dłuższy czas. Podłogę należy czyścić wzdłuż paneli.

7



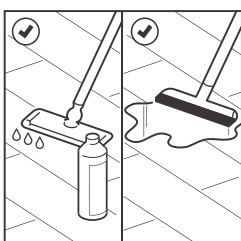
Aby uniknąć uszkodzenia podłogi, zabezpiecz nogi mebli i krzeseł. Należy używać z krzeseł i foteli z miękkimi kółkami typu „W” oraz korzystać z odpowiednich podkładek. Nogi mebli muszą mieć dużą powierzchnię oraz być wyposażone w ochronne nakładki. Im większa powierzchnia nóg mebli, tym lepszy rozkład masy na podłodze i mniejsze ryzyko jej uszkodzenia.

8



Przesuwanie ciężkich przedmiotów lub mebli po podłodze jest zabronione. Można je przenosić wyłącznie po ich podniesieniu. Aby zapobiec wnoszeniu brudu i piasku na podłogę, należy przy drzwiach wejściowych umieścić wycieraczki. To zmniejsza ryzyko uszkodzenia podłogi, wymaga mniej intensywnej konserwacji i daje dłuższą żywotność. Długotrwały kontakt z niektórymi rodzajami gumy lub lateksu może powodować trwałe przebarwienia na powierzchni paneli. Styczność z papierosami, zapalkami lub innymi gorącymi przedmiotami może spowodować nieodwracalne uszkodzenie podłogi.

9

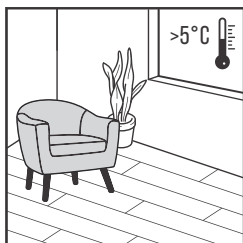


Panele winylowe VIN IN nadają się do czyszczenia wilgotnym lub mokrym mopem. By zapewnić doskonały stan nowej podłogi winylowej, używaj specjalnie do tego przeznaczonych środków czyszczących z odpowiednim PH. Nigdy nie stosuj naturalnych detergentów na bazie mydła, ponieważ pozostawią one lepka warstwę na powierzchni, która przyciąga trudny do usunięcia brud oraz kurz. To samo dotyczy środków czyszczących zawierających cząsteczki ściernie, mogące spowodować zmatowienie powierzchni. Pamiętaj także, by nie używać zbyt dużych ilości środków czyszczących. Prowadzi to do nawarstwienia się utwardzonego środka czyszczącego, który jest trudny do usunięcia. Nieprawidłowa konserwacja może spowodować uszkodzenie podłogi. Należy zawsze niezwłocznie usuwać płyny rozlane na podłogę.

# INSTRUKCJA MONTAŻU

01 / 21.10.2024 / PL

10



Upewnij się, że temperatura wewnątrz pomieszczenia zawsze przekracza 5°C. Zalecana temperatura wnętrza powinna utrzymywać się w zakresie 18–30°C. Ważne jest, aby temperaturę podłoża również utrzymywać we wspomnianych granicach.