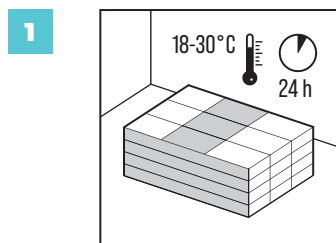
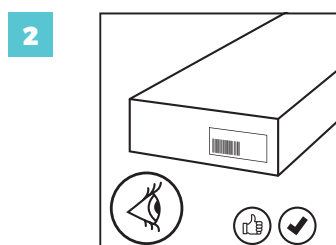


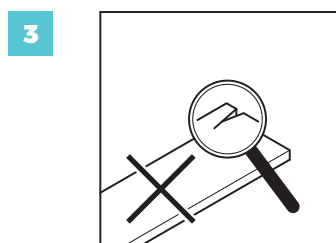
### Príprava



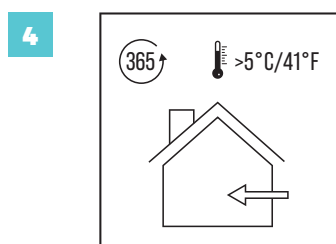
Pri preprave a skladovaní panelov sa odporúča postupovať opatrne, aby nedošlo k ich deformácii. Obaly by sa mali prepravovať a skladovať na rovnom povrchu a rovnomerne uložené. Nemali by sa skladovať vo zvislej polohe. Obaly by sa tiež nemali skladovať na vlhkých, veľmi chladných (pod 5 °C) alebo veľmi horúcich (nad 35 °C) miestach. Pred inštaláciou by sa výrobky VIN IN mali 48 hodín aklimatizovať pri teplote 18 - 30 °C v miestnosti, kde budú inštalované. Teplota podlahy a miestnosti sa musí udržiavať pred inštaláciou, počas inštalácie a najmenej 24 hodín po ukončení prác.



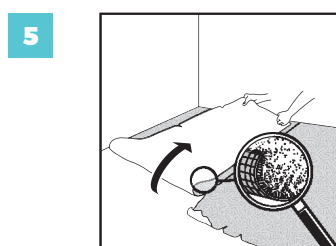
Dostupné podlahové dekory VIN IN sa vyznačujú rôznymi formátmi, vzormi a vlastnosťami. Pred inštaláciou skontrolujte, či dodaný výrobok zodpovedá Vašej objednávke. Odporúčame Vám uschovať si štítky spolu s dokladom o kúpe.



Pred inštaláciou skontrolujte, či výrobok nie je poškodený alebo či nemá vady pri dostatočnom osvetlení. Skontrolujte, či farby a množstvo dosiek zodpovedajú objednanému množstvu a či obal nie je viditeľne poškodený. Počas inštalácie skontrolujte jednotlivé dosky na viditeľné chyby. Neinštalujte dosky s viditeľnými chybami. Pri každej inštalácii odporúčame používať materiály z rovnakej výrobnéj šarže, pretože nemôžeme zaručiť úplnú zhodu odtieňov medzi výrobkami z rôznych šarží. Upozorňujeme, že niektoré vzory sa prirodzene líšia. V prípade chýb, ktoré sú zjavné pred inštaláciou, výrobca alebo váš zástupca nenesie zodpovednosť za náklady na odstránenie a výmenu. Inštalácia znamená prevzatie výrobku.



Vinylová podlaha VIN IN je určená len na použitie v interiéri vo vykurovaných miestnostiach s teplotou nad 5 °C. Dosky majú najlepšie vlastnosti pri izbovej teplote (18 - 30 °C). Panely VIN IN by sa nemali inštalovať do vonkajších priestorov, sáun, domácich zimných záhrad, karavanov, lodí, krytých veránd, miestností vystavených záplavám.

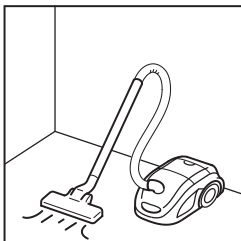


Typ a kvalita podkladu a jeho príprava majú veľký vplyv na konečný výsledok inštalácie. Pamätajte, že nerovný podklad môže viesť k deformácii a vzniku medzier vo výrobkoch VIN IN. Podklad by mal byť stabilný a bezpečne upevnený. Okrem toho plávajúce podlahy neinstalujte na mäkké, poškodené alebo uvoľnené podklady. Príliš mäkké podlahové krytiny, ako sú koberce, koberce s ihličkovým vlasom, mäkký vinyl a predchádzajúce plávajúce podlahové krytiny, sa musia odstrániť.

## MONTÁŽNY NÁVOD

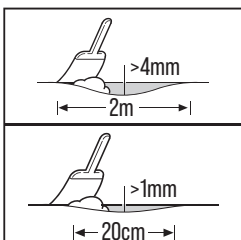
02 / 29.10.2024 / SK

6



Podklad musí byť čistý, suchý a zbavený stavebného odpadu, piesku, blata a iných predmetov. Všetky vyčnievajúce nerovnosti sa musia odstrániť. Pred položením sa podklad dôkladne pozametá a povysáva, aby sa odstránili všetky nečistoty.

7

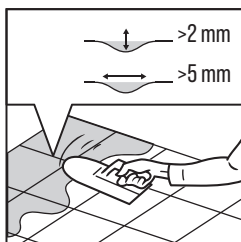


Uistite sa, že je podklad úplne rovný. Všetky nerovnosti, t. j. cementové škáry medzi dlaždicami alebo iné medzery hlbšie ako 2 mm a širšie ako 5 mm, sa musia vyrovnáť.

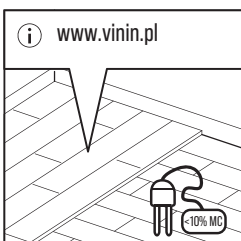
V prípade výrobkov VIN IN so systémom click-in sa musia vyrovnáť všetky nerovnosti podkladu väčšie ako 1 mm na dĺžke viac ako 20 cm a nerovnosti väčšie ako 4 mm na dĺžke viac ako 2 m. V prípade výrobkov VIN IN s nacakávacím systémom sa musí vyrovnáť každá nerovnosť podkladu väčšia ako 1 mm na dĺžke väčšej ako 20 cm a každá nerovnosť väčšia ako 4 mm na dĺžke väčšej ako 2 m.

Vyrovnanie by sa malo vykonať brúsením alebo škrabaním. Ak sa vyžaduje samonivelizačný poter, skontrolujte, či je potrebný základný alebo tesniaci náter.

8

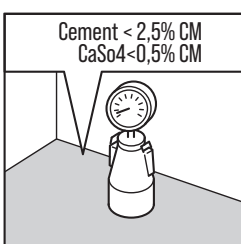


9



Panely VIN IN sú vhodné na inštaláciu na drevené podklady, pokiaľ na nich nie sú viditeľné známky plesní, nečistôt alebo hmyzu. Vlhkosť dreva nesmie prekročiť 10 %, pretože nový podklad môže zadržiavať vlhkosť, ktorá môže po určitom čase spôsobiť hnilobu dreva. Okrem toho by sa malo skontrolovať, či je podklad rovný, a prípadné uvoľnené časti by sa mali upevniť klincami alebo skrutkami.

10



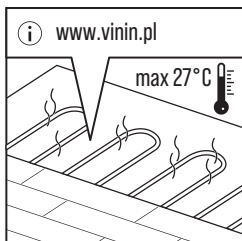
Vlhkosť podkladu musí byť v súlade s národnými normami pre textilné podlahové krytiny (koberce).

- Pre cementový poter bez podlahového vykurovania <2,50 %.
- Pre cementový poter s podlahovým vykurovaním <1,8 %.
- Pre anhydritový poter bez podlahového vykurovania <0,5 %.
- Pre anhydritový poter s podlahovým vykurovaním <0,3 %.

## MONTÁŽNY NÁVOD

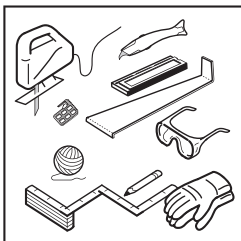
02 / 29.10.2024 / SK

11



Výrobky VIN IN sa môžu používať na tradičné podlahové vykurovacie systémy na báze vody a na elektrické vykurovacie systémy pokryté minimálne 12 mm vhodnej vyrovnávacej hmoty. Je potrebné vyhnúť sa priamemu kontaktu s elektrickými drôtovými vykurovacími systémami. Teplota povrchu nesmie prekročiť 27 °C. Niektoré typy infračervených vykurovacích panelov sa môžu používať, ale je potrebné venovať zvýšenú pozornosť, pretože niektoré z týchto systémov môžu viesť k veľmi rýchlemu zahriatiu, čo sa neodporúča. Povrchová teplota nesmie nikdy prekročiť 27 °C. Okrem toho by sa mal vykurovací systém pred inštaláciou podlahy spustiť aspoň na dva týždne, aby sa kalibrovalo nastavenie teploty.

12



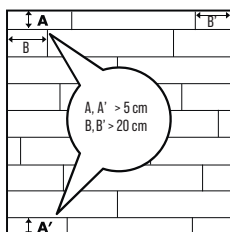
Odporúčané inštalačné nástroje:

- meracie pásky,
- uhlomer,
- kohút,
- tužka,
- nylonové alebo gumové kladivo,
- pevný nožík,
- rovnacie lano alebo rovinný laser na odstránenie zakrivenia,

- podložky na zachovanie dilatačnej medzery a správne umiestnenie prvých radov, ak je stena nerovná,
- priamočiara píla s jemným zubovým kotúčom, valčeková píla, vŕtacia píla (na zložité rezy),
- ochranné okuliare,
- rukavice,
- maska na tvár.

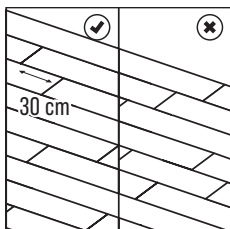
### Montáž panelov

1



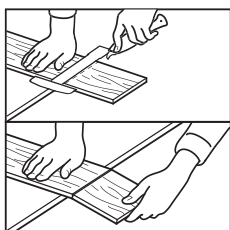
Pred inštaláciou je potrebné dôkladne zmerať dĺžku a šírku miestnosti, aby bolo možné podrobne naplánovať optimálne rozmiestnenie panelov. Rozmery označené A a A' nesmú byť menšie ako 5 cm a B a B' nesmú byť menšie ako 20 cm.

2



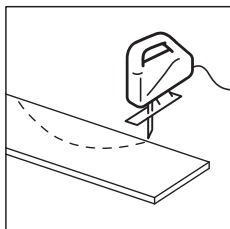
Pri inštalácii kombinujte balíky panelov a jednotlivé panely, aby ste sa vyhli položeniu príliš veľkého počtu rovnakých, svetlejších alebo tmavších dosiek vedľa seba. Na dosiahnutie najlepšieho vizuálneho efektu by mali byť panely položené smerom k najdlhšej stene alebo rovnobežne so smerom svetla, ktoré vstupuje do miestnosti. Dbajte na to, aby krajné spoje panelov v dvoch po sebe idúcich radoch neboli nikdy zarovnané. Panely musia byť od seba vzdialené aspoň 30 cm. Na dosiahnutie prirodzeného vzhľadu a väčšej mechanickej pevnosti sa neodporúča ukladať dosky s pravidelnými odstupmi a schematickým vzorom, ale skôr náhodne.

3



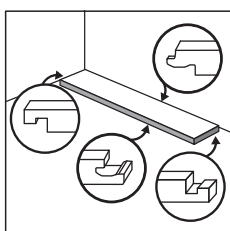
Ak potrebujete panel skrátiť rovným rezom, narežte dosku stranou so vzorom smerom nahor pomocou špeciálneho rezača vinylových panelov. Ak chcete vinylový panel narezať, nakreslite rovnú čiaru, pozdĺž ktorej bude rez vykonaný. Pomocou noža vykonajte bezpečný rez do povrchu. Nie je potrebné úplne prerezať vinylový panel. Potom panel prelomte oboma rukami.

4



Na akékoľvek iné rezanie použite pílu. V závislosti od typu píly by mal byť panel položený stranou so vzorom smerom nahor alebo nadol. Pred rezaním vykonajte skúšku na nadbytočnom kuse, aby ste zistili, ako čo najpresnejšie rezať panel (stranou so vzorom nahor alebo nadol).

5

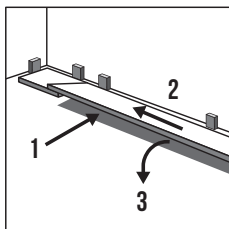


Dosky začnite ukladať od rohu a prvú dosku umiestnite stranou s perom k stene. Pozdĺž každej steny použite dištančné podložky, aby ste zachovali 8 mm dilatačný priestor medzi stenou a podlahou.

## MONTÁŽNY NÁVOD

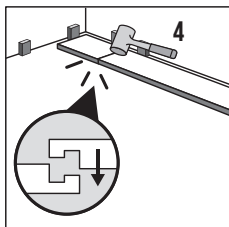
02 / 29.10.2024 / SK

6



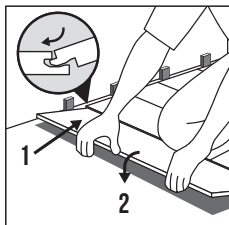
Ak chcete pripevniť ďalšiu dosku, zasunúťe koncové pero do koncovej drážky prvej dosky pod uhlom približne 15 - 20°. Po spustení sa doska zacvakne na miesto.

7



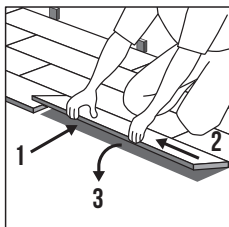
Opatrne zarovnajte okraje: zablokujte ich ľahkým poklepaním gumovým kladivom. Dosky by mali ležať rovno na podlahe.

8



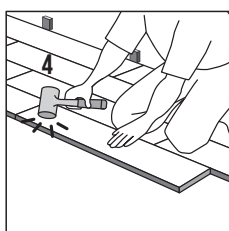
Ďalší riadok začneme ukladať z odstrihnutého kúska z predchádzajúceho riadku, aby sme vyrovnali vzor. Kusy by mali byť dlhé aspoň 20 cm a posunutie spojov by malo byť aspoň 30 cm.

9



Ak chcete začať ďalší rad, položte prvú dosku na zem. Vezmite druhú dosku a vložte koncové pero do koncovej drážky prvej dosky pod uhlom približne 15 - 20°.

10

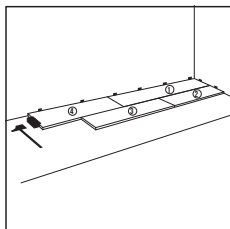


Po spustení dosku zacvaknite na miesto ľahkým poklepaním gumovým kladivom. Dosky by mali ležať rovno na podlahe. Uistite sa, že medzery sú čo najmenšie. Pokračujte v montáži dosiek týmto spôsobom, až kým nie je hotový posledný rad. Ak chcete namontovať posledný rad, položte dosku na predchádzajúci rad. Druhú dosku položte lícom nahor na dosku, ktorú chcete merať, a použite ju ako pravítko. Nezabudnite si nechať miesto na dištančné podložky. Orežte dosku a upevnite ju na miesto.

## MONTÁŽNY NÁVOD

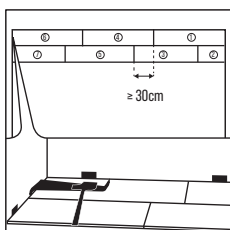
02 / 29.10.2024 / SK

11



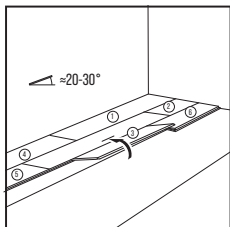
Panely so systémom 5G snap-on nie je možné pripojiť poklepaním. Tým sa zabráni poškodeniu bočných strán panelov.

12



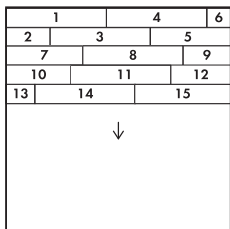
Nezabudnite, že posunutie spoja by malo byť minimálne 30 cm.

13



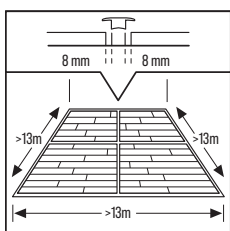
Po montáži každého panelu a pred prechodom na ďalší skontrolujte spojenie všetkých krátkych a dlhých strán. Uistite sa, že nevznikli žiadne medzery alebo výškové rozdiely.

14



Pokračujte v inštalácii ďalších radov panelov smerom k okraju miestnosti. Najjednoduchšie je pracovať tak, že si sadnete na predtým nainštalované panely.

15



Teplota v miestnosti sa neustále mení, preto je veľmi dôležité, aby podlaha mala priestor na rozťahovanie a zmršťovanie. Preto by mala byť na každej strane podlahy, okolo rúr, prahov a pod zárubňami dilatačná medzera 8 mm. Dilatačné medzery sa môžu zakryť lištami pripevnenými na steny alebo dilatačným profilom. Vo väčšine prípadov nie je potrebný dilatačný profil medzi miestnosťami. Mal by sa však použiť, keď:

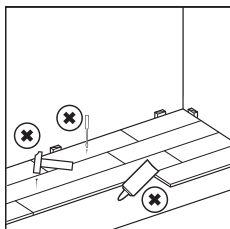
- teplota v susedných miestnostiach je mimo odporúčaného teplotného rozsahu (18-30 °C),
- sú izby s podlahovým vykurovaním/chladením
- bola prekročená maximálna veľkosť podlahovej plochy.

Pri štandardnom použití v obytných priestoroch (15-35 °C) je maximálna veľkosť miestnosti 13x13 m. Pri extrémnejších teplotách (5-65 °C) je maximálna veľkosť miestnosti 8x8 m. Pre klimatizované miestnosti (18-25 °C) je maximálna veľkosť miestnosti 30x30 m. Veľké miestnosti si vyžadujú dodatočné dilatačné škáry a dilatačné profily.

# MONTÁŽNY NÁVOD

02 / 29.10.2024 / SK

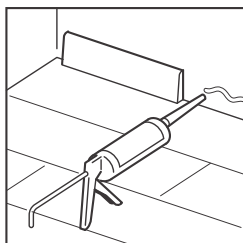
16



Výrobok inštalovaný v systéme plávajúcej podlahy nesmie byť trvalo pripevnený k podkladu, podložke, nábytku alebo iným predmetom.

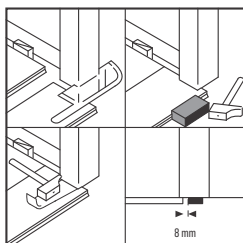
### Dokončenie

1



Lišty namontujte pozdĺž steny bez toho, aby ste ich pripevňovali priamo k podlahe. Podlaha sa tak bude môcť pod lištou voľne rozťahovať a smršťovať. Dilatačné medzery nevyplňujte silikónom ani inými látkami.

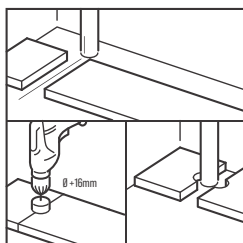
2



Odporúčame podrezať profily rámov v miestach prahov alebo dverí. Aby ste zabezpečili správny rez, panel otočte hore nohami a položte ho na podlahu vedľa zárubne. To vám umožní urobiť rez v správnej výške. Potom položte viacúčelový nástroj alebo ručnú pílu naplocho na panel a podrežte zárubňu.

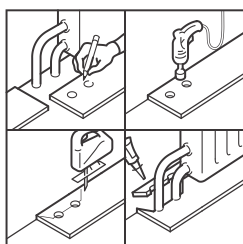
Pri rezaní panelov dbajte na to, aby dilatačná medzera pod dverami a zárubňou bola 8 mm. Odstráňte odrezaný kúsok a potom povrch vysajte, aby ste odstránili zvyšky. Panel pripevnite na dlhšiu stranu a krátku stranu umiestnite blízko podrezanej zárubne. Potom zasuňte panel pod rez smerom k už namontovanému panelu, aby ste vyplnili medzeru na krátkej strane. Na úplné uzatvorenie dlhého a krátkeho spoja použite príklepový blok.

3



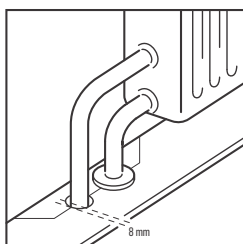
Panely v radoch s rourami položte tak, aby rúra viedla na spojovacej čiare medzi panelmi. Zvoľte vrták s veľkosťou zodpovedajúcou priemeru rúrky plus 16 mm. Panely prichyťte k sebe na kratšej strane a potom vyvrtajte otvor uprostred spoja medzi oboma panelmi. Panely sú teraz pripravené na montáž.

4



Pri inštalácii radov s dvojitými rourami postupujte podľa nasledujúcich pokynov:

- Zmerajte miesto, kde bude roura prechádzať panelom. Nezabudnite ponechať priestor na dilatačnú medzeru. Zmerajte priemer rúry a pripočítajte 16 mm na dilatačnú medzeru.
- Prevrtajte panel v mieste, kadiaľ má rúra prechádzať.
- Otvor rozšírite až k okraji panela.
- Usporiadajte panel okolo rúry.
- Potom naneste pozdĺž okraja vyrezaného dielu lepidlo na mäkké PVC a prilepte ho na miesto. Dbajte na to, aby sa lepidlo nedostalo medzi zlepený kus panela a podklad.

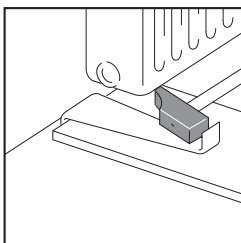




## MONTÁŽNY NÁVOD

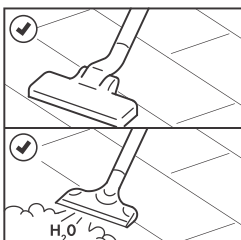
02 / 29.10.2024 / SK

5



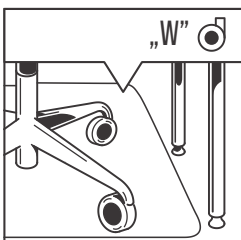
Tam, kde je príliš ťažké inštalovať panely pomocou príklepového nástroja (napr. pod radiátory), ich možno spojiť pomocou uťahováku a kladiva

6



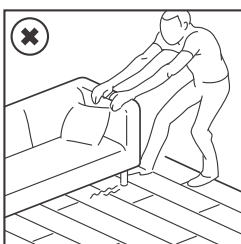
Suché čistenie možno robiť mopom alebo vysávačom. Vysávač musí byť vybavený mäkkými kolieskami a špeciálnou kefkou na parkety, aby nedošlo k poškriabaniu podlahy. Pri paneloch VIN IN možno použiť parný čistič za predpokladu, že para nezasiahne priamo povrch podlahy. Mala by sa preto použiť vhodná froté podložka, ktorá zabezpečí rovnomerné rozloženie tepla a pary. Dôležité je tiež nenechávať dýzu prístroja dlho na jednom mieste. Podlaha by sa mala čistiť pozdĺž panelov.

7



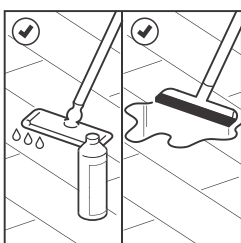
Aby nedošlo k poškodeniu podlahy, chráňte nohy nábytku a stoličiek. Používajte stoličky a kreslá s mäkkými kolieskami typu „W“ a používajte vhodné podložky. Nohy nábytku musia mať veľkú plochu a musia byť vybavené ochrannými podložkami. Čím väčšia je plocha nôh nábytku, tým lepšie sa rozloží hmotnosť na podlahu a tým menšie je riziko poškodenia podlahy.

8



Presúvanie ťažkých predmetov alebo nábytku po podlahe je zakázané. Premiestňovať ich možno iba po ich zdvihnutí. Aby sa zabránilo vnášaniu nečistôt a piesku na podlahu, mali by byť pri vstupných dverách umiestnené rohožky. Tým sa zníži riziko poškodenia podlahy, vyžaduje si menej údržby a má dlhšiu životnosť. Dlhodobý kontakt s niektorými druhmi gúmy alebo latexu môže spôsobiť trvalé zafarbenie povrchu panelov. Kontakt s cigaretami, zápalkami alebo inými horúcimi predmetmi môže spôsobiť nezvratné poškodenie podlahy.

9

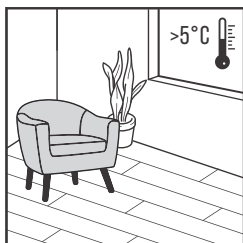


Vinylové dosky VIN IN je možné čistiť vlhkým alebo mokrym mopom. Ak chcete zabezpečiť dokonalý stav svojej novej vinylovej podlahy, používajte špeciálne určené čistiace prostriedky so správnym PH. Nikdy nepoužívajte čistiace prostriedky na báze prírodného mydla, pretože tie zanechávajú na povrchu lepkavý film, ktorý priťahuje ťažko odstrániteľné nečistoty a prach. To isté platí pre čistiace prostriedky obsahujúce abrazívne častice, ktoré môžu povrch znehodnotiť. Nezabudnite tiež nepoužívať príliš veľa čistiacich prostriedkov. To vedie k hromadeniu stvrdnutých čistiacich prostriedkov, ktoré sa ťažko odstraňujú. Nesprávna údržba môže spôsobiť poškodenie podlahy. Tekutiny rozliate na podlahu vždy ihneď odstráňte.

# MONTÁŽNY NÁVOD

02 / 29.10.2024 / SK

10



Zabezpečte, aby vnútorná teplota bola vždy vyššia ako 5 °C. Odporúčaná vnútorná teplota by sa mala pohybovať v rozmedzí od 18 °C do 30 °C. Dôležité je udržiavať v uvedených medziach aj teplotu podkladu.