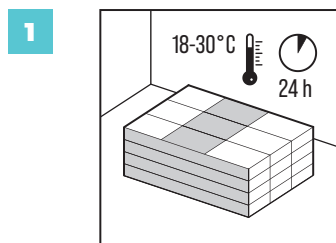


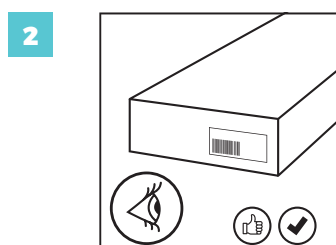
Інструкція з монтажу

02 / 30.10.2024 / UA

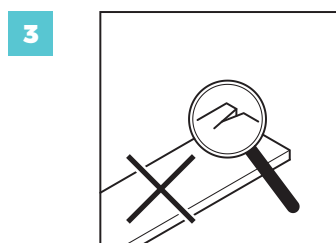
Підготовка



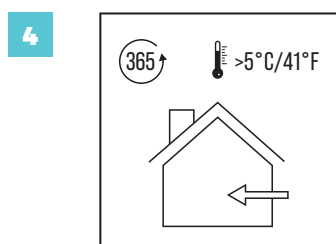
Щоб уникнути деформації, рекомендується дотримуватися обережності при транспортуванні та зберіганні панелей. Упаковки слід транспортувати та зберігати на рівній поверхні рівними штабелями. Не слід розміщати їх вертикально. Упаковки також не слід зберігати у вологих, дуже холодних місцях (при температурі нижче 5°C) або дуже теплих (при температурі вище 35°C). Перед монтажем продукти VIN IN необхідно акліматизувати протягом 48 годин при температурі 18-30°C у приміщенні, де вони будуть встановлені. До, під час монтажу та щонайменше через 24 години після завершення роботи необхідно підтримувати температуру підлоги та приміщення.



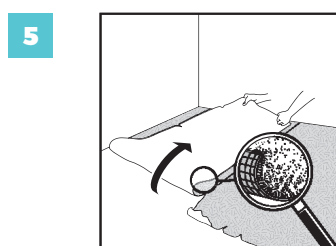
Доступні декори підлог VIN IN характеризуються різними форматами, малюнками та властивостями. Перед початком монтажу слід перевірити, чи доставлений продукт відповідає замовленню. Ми рекомендуємо зберігати етикетки разом із підтвердженням покупки.



Перед установкою слід перевірити продукт при належному освітленні на наявність можливих пошкоджень або дефектів. Перевірте, чи відповідають кольори та кількість панелей замовленню та чи немає на упаковці видимих пошкоджень. Під час встановлення слід перевіряти окремі панелі на відсутність дефектів. Не встановлюйте панелі з будь-якими недоліками. Ми рекомендуємо для кожного монтажу, використовувати матеріали з однієї виробничої партії, оскільки ми не можемо гарантувати повну збіжність відтінків виробів з різних партій. Зверніть увагу, що деякі малюнки панелей відрізняються природно. У разі дефектів, видимих до встановлення, виробник або Ваш представник не несе відповідальності за витрати на розбирання та заміну. Встановлення означає прийняття виробу.



Вінілові підлоги VIN IN призначені тільки для внутрішнього використання в опалювальних приміщеннях з температурою вище 5°C (41°F). Панелі найкраще працюють при кімнатній температурі (18-30°C). Панелі VIN IN не можна розміщувати на зовнішніх поверхнях, у саунах чи присадибних ділянках, зимових садах, вагончиках, човнах, критих верандах та кімнатах, що піддаються затоплення.

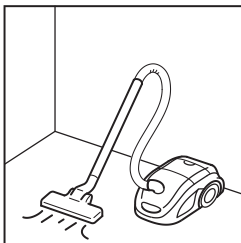


Тип і якість основи та її підготовка мають величезний вплив на кінцевий ефект монтажу. Пам'ятайте, що нерівна поверхня може призвести до деформацій і розривів у продуктах VIN IN. Основа повинна бути стабільна і міцно закріплена. Крім того, плаваючу підлогу не можна встановлювати на м'яку, пошкоджену або пухку основу. Занадто м'які підлогові покриття, наприклад, килими, голкопробивний ковровлін, м'які вінілові та попередні плаваючі підлогові покриття слід усунути.

Інструкція з монтажу

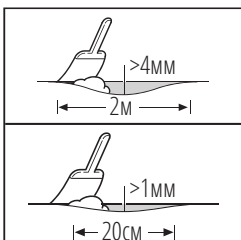
02 / 30.10.2024 / UA

6



Основа повинна бути чистою, сухою та очищеною від будівельного сміття, піску, бруду та інших предметів. Випираючі нерівності необхідно усунути. Перед укладанням основу слід ретельно підмести та пропилососити для видалення всіх домішок.

7

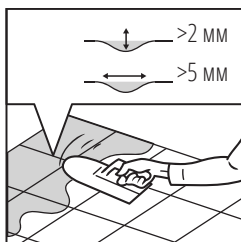


Переконайтеся, що основа абсолютно рівна. Всі нерівності, тобто цементні шви між плитками або інші зазори глибиною понад 2 мм і шириною понад 5 мм необхідно вирівняти.

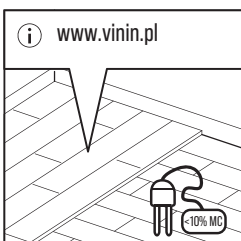
У випадку продуктів VIN IN із замковою системою будь-які нерівності основи більше ніж 1 мм при довжині понад 20 см і нерівності понад 4 мм при довжині більше ніж 2 м необхідно вирівняти.

Вирівнювання слід проводити шляхом шліфування або шабрування. Якщо потрібна самовирівнювальна стяжка, перевірте, чи потрібно використовувати ґрунтовку або герметик.

8



9



10



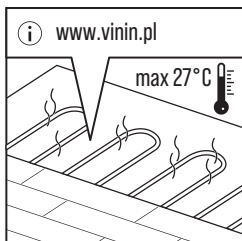
Вологість основи повинна відповідати національним стандартам для текстильних підлогових покриттів (килими).

- Для цементної стяжки без теплої підлоги <math><2,50\%</math>
- Для цементної стяжки з підігрівом підлоги <math><1,8\%</math>
- Для ангідридної стяжки без теплої підлоги <math><0,5\%</math>
- Для ангідридної стяжки з підігрівом підлоги <math><0,3\%</math>

Інструкція з монтажу

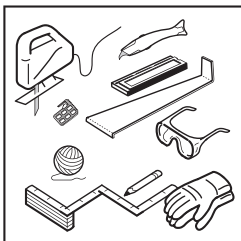
02 / 30.10.2024 / UA

11



Продукти VIN IN можна використовувати в традиційних системах водяної теплої підлоги та електричних системах опалення, покритих шаром відповідного вирівнювача товщиною не менше 12 мм. Слід уникати прямого контакту з електричними системами опалення. Температура поверхні не повинна перевищувати 27°C. Можливе використання деяких типів нагрівальних панелей з інфрачервоним опаленням, при відповідній обережності, оскільки деякі з цих систем можуть дуже різко нагрівати, що не рекомендується. Ні в якому разі температура поверхні не повинна перевищувати 27°C. Крім того, система опалення повинна працювати не менше двох тижнів перед встановленням підлоги, щоб відкалібрувати параметри температури.

12



Рекомендовані інструменти для монтажу:

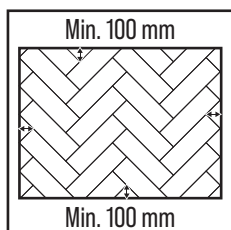
- мірна стрічка,
- кутник,
- добійник,
- олівець,
- нейлоновий або гумовий молоток,
- міцний канцелярський ніж,
- маркувальна мотузка або лазерний рівень для виявлення будь-яких викривлень,
- шайби для підтримки компенсаційного шва і правильного розташування перших рядів обок нерівної стіни,
- лобзик з дрібнозубчастим полотном, пила циліндрична, коронка зі свердлом (для складних розрізів),
- захисні окуляри,
- рукавички,
- захисна маска для обличчя.

Інструкція з монтажу

02 / 30.10.2024 / UA

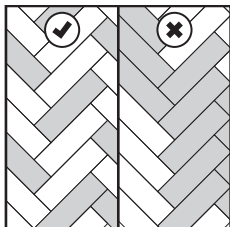
Установка панелі

1



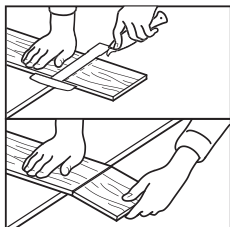
Перед початком монтажу ретельно виміряйте довжину і ширину приміщення, щоб детально спланувати оптимальне розташування панелей. Це дозволить уникнути занадто вузького останнього ряду. Радимо, щоб він був не менше 100 мм. Ви досягнете цього ефекту, перемістивши позначену центральну лінію відповідним чином.

2



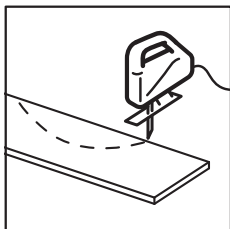
Під час монтажу перемішайте панелі для підлоги та упаковки панелей, щоб не класти поруч багато однакових, світліших або темніших дощок. Таким чином ви отримаєте найкращий візуальний ефект.

3



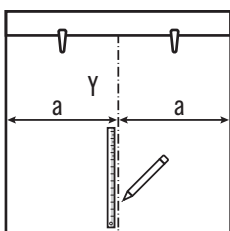
Якщо є необхідність вкоротити панель за допомогою прямого поперечного розрізу, розріжте її спрямовуючи лицьовою стороною вгору, використовуючи спеціальний ніж для вінілових панелей. Щоб розрізати вінілову дошку, намалюйте пряму лінію, уздовж якої потрібно розрізати. За допомогою ножа зробіть кілька міцних надрізів на поверхні. Ніколи не потрібно повністю різати вінілову дошку. Потім розламайте панель обома руками.

4



Для будь-якого іншого розрізу використовуйте пилку. Залежно від типу пилки панель слід розташовувати стороною з малюнком вгору або вниз. Перед різанням протестуйте його на непотрібному елементі, щоб визначити, як краще розрізати панель (стороною з малюнком догори чи донизу).

5

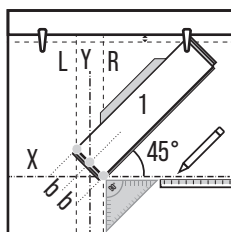


Візерунок «ялинка» зазвичай повинен починатися від центральної лінії. Використовуйте маркувальну мотузку або шнурок, щоб позначити лінію «Y».

Інструкція з монтажу

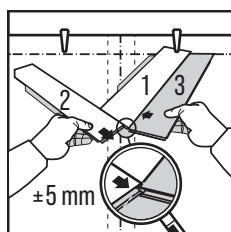
02 / 30.10.2024 / UA

6



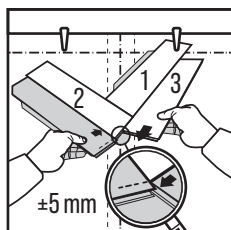
Розмістіть першу дошку (1) під кутом 45°. Намалюйте додаткові лінії «L» і «R», що йдуть паралельно лінії «Y», позначаючи положення кутів дошки. Також намалюйте лінію «X», як показано на малюнку.

7



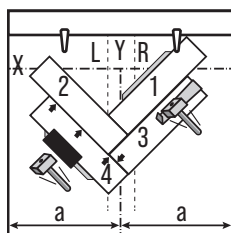
Покладіть першу дошку на підлогу (1). Використовуйте іншу дошку (3) і з'єднайте її з першою, вставивши в паз під кутом приблизно 20°, не кладучи її рівно. Використовуйте дошку (3), щоб позначити положення дошки (2) для встановлення. Витягніть дошку (3) приблизно на 5 мм далі, ніж досягає дошка (1). Тепер вставте дошку (2) під кутом у замок короткої сторони дошки (1) і притисніть її до дошки (3). Тільки після цього опустіть дошку (2) в горизонтальне положення.

8



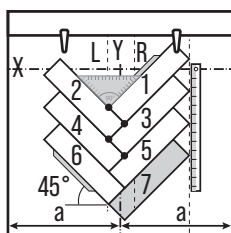
Повторіть цей крок, цього разу з дошками (3) і (4). Дошка (4) буде служити упором при укладанні дошки (3). Опустіть дошку (3) в горизонтальне положення. Повторюйте цю операцію, встановлюючи додаткові дошки до повного заповнення середніх рядів.

9



Переконайтеся, що замки щільно прилягають. Використовуйте молоток і блок для постукування, обережно постукуючи, щоб надійно зафіксувати замки.

10

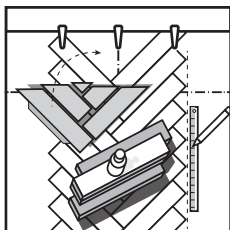


Продовжуючи роботу, не забудьте обережно постукати, щоб повністю зафіксувати замки. Використовуйте мотузку або додаткову лінію, щоб переконатися, що ряди залишаються прямими. Повторіть операцію в наступних рядах.

Інструкція з монтажу

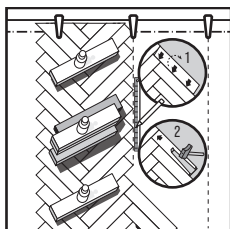
02 / 30.10.2024 / UA

11



Розмістивши дошки середнього ряду, заповніть простір у формі трикутника між усіма дошками та стіною. Використовуйте розпірні клини, щоб зберегти правильний розмір розширювального зазору по периметру. Рекомендується навантажувати вже укладені ряди, розташовуючи на них цілі упаковки (або інший вантаж), щоб укладена частина підлоги не зміщувалася.

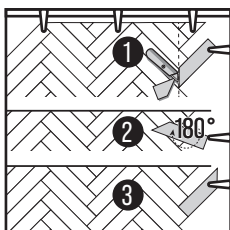
12



Продовжуйте роботу згідно з діаграмою, зображеною на малюнку.

- З'єднайте довгу сторону дошки, піднявши її під кутом приблизно 20°.
- Обережно постукайте по короткій стороні, використовуючи блок для постукування та молоток.
- Обидві сторони повинні бути закриті, але перевірте, чи немає невеликих зазорів.

13

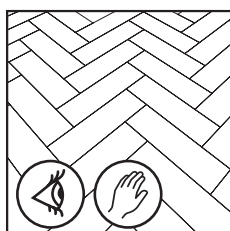


Потім виконайте такі дії як на діаграмі, зображеною на малюнку. Покладіть дошки останнього ряду в тому положенні, в якому вони були б у звичайному ряду. Тепер поверніть дошку на 180° і поверніть її кут до стіни, залишивши простір для розширювального зазору по периметру. Відзначте лінію відрізу і відріжте частину, що залишилася. Поверніть дошку на 180° у попереднє положення та встановіть її. Повторіть з кожною додатковою дошкою. Після завершення видаліть розпірні клини, щоб підлога вільно розширювалася та звужувалася.

Поради:

- Стояння на колінах на встановленій частині підлоги не призведе до переміщення поверхні під час встановлення наступних панелей.
- Для полегшення монтажу приєднайте перші 10 дощок трохи далі від стіни, щоб ви могли стояти на них на колінах, встановлюючи наступні. Потім перемістіть 10 дощок, з'єднаних разом, до стіни, доки вони не опиняться в призначеному положенні. Встановіть розпірні клини та перевірте, наприклад, мотузкою, чи рівні ряди.

14

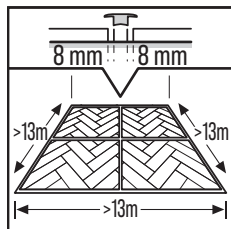


Після встановлення кожної панелі та перед тим, як переходити до наступної, перевірте з'єднання всіх коротких і довгих сторін, щоб переконатися, що немає зазорів або перепадів у висоті. Продовжуйте установку наступних рядів панелей до краю кімнати. Найпростіше працювати сидячи на раніше встановлених панелях.

Інструкція з монтажу

02 / 30.10.2024 / UA

15

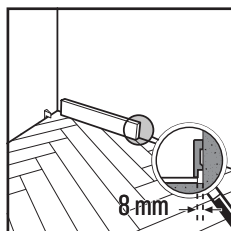


Температура в приміщенні постійно змінюється, тому дуже важливо, щоб підлога мала здатність розширюватися і стискатися. Тому з обох боків підлоги, навколо труб, порогів і під дверними коробками, необхідно залишити розширювальний зазор 8 мм.

Компенсаційні шви можна закрити плінтусами, прикріпленими до стін, або розширювальним профілем. У більшості випадків компенсаційний профіль між кімнатами не потрібен. Однак його слід використовувати, коли:

- температура в суміжних приміщеннях перевищує рекомендований діапазон (18-30°C),
- є кімнати з підігрівом/охолодженням підлоги
- перевищено максимальну площу поверхні підлоги.

16



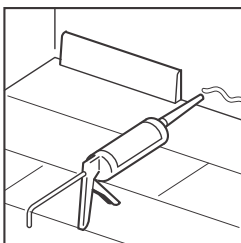
Для стандартного використання в житлових приміщеннях (15-35°C) максимальний розмір кімнати становить 13x13 м. Для більш екстремальних температур (5-65°C) максимальний розмір кімнати становить 8x8 м. Для кімнат з кондиціонером (18-25°C) максимальний розмір приміщення 30x30 м. Великі приміщення вимагають додаткових зазорів і розширювальних профілів.

Інструкція з монтажу

02 / 30.10.2024 / UA

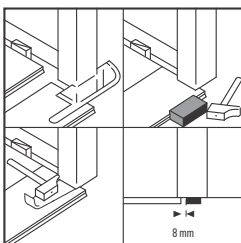
Обробка підлоги

1



Встановіть декоративні планки вздовж стіни, не прикріплюючи їх безпосередньо до підлоги. Це дозволить підлозі вільно розширюватися і звужуватися під ними. Не заповнюйте компенсаційні шви силіконом або іншими речовинами.

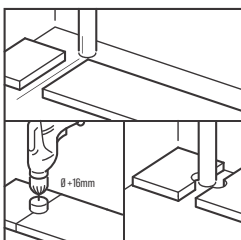
2



Ми рекомендуємо обрізати профілі дверної коробки біля порогів або дверних отворів. Щоб забезпечити правильний розріз, переверніть панель лицьовою стороною вниз із підкладкою під нею і покладіть її на підлогу біля дверної рами. Це дозволить зробити надріз на потрібній висоті. Потім покладіть багатофункціональний інструмент або ручну ножівку на панель і розріжте дверну коробку.

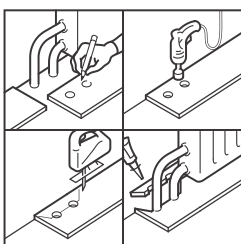
При розрізанні панелей слідкуйте за тим, щоб компенсаційний зазор під дверима і рамою становив 8 мм. Вийміть відрізану частину та приберіть усе сміття за допомогою пилососа. Встановіть панель по довгій стороні, розташувавши коротку сторону впритул до вирізаної дверної коробки. Потім посуňte панель під виріз до вже встановленої панелі, щоб заповнити щілину на короткій стороні. Використовуйте колодку для обстукання, щоб повністю закрити довгі та короткі з'єднання.

3



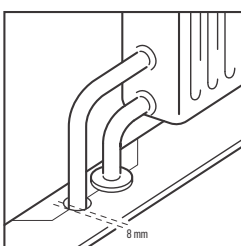
У рядах, де є труби, забезпечте таке розташування панелей, щоб труба опинилася точно посередині між панелями. Виберіть свердло розміром, що відповідає діаметру труби плюс 16 мм. З'єднайте панелі разом на короткій стороні, а потім просвердліть отвір у центрі, де дві панелі з'єднуються. Тепер панелі готові до монтажу.

4



При установці рядів, що містять подвійні труби, дотримуйтеся наведених нижче інструкцій:

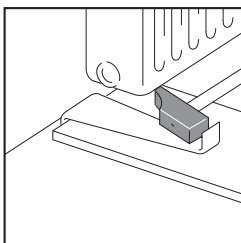
- Виміряйте місце, де будуть проходити труби через панель. Не забудьте залишити місце для компенсаційного зазору. Виміряйте діаметр труби, додавши 16 мм для компенсаційного зазору.
- Просвердліть панель там, де буде проходити труба через неї.
- Розширте отвір до краю панелі.
- Розмістіть панель навколо труби.
- Потім нанесіть м'який клей ПВХ уздовж краю відрізаного шматка та приклейте його на місце. Слідкуйте за тим, щоб клей не потрапив між приклеєним шматком панелі та основою.



Інструкція з монтажу

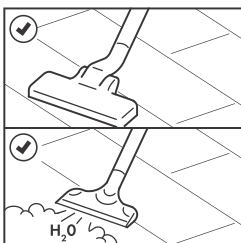
02 / 30.10.2024 / UA

5



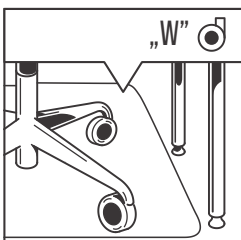
У місцях, де важко встановити панелі за допомогою колодки для обстукування (наприклад, під радіаторами), їх можна з'єднати за допомогою скоби для монтажу та молотка.

6



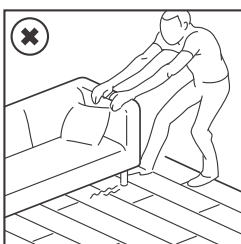
Суху чистку можна проводити за допомогою швабри або пилососа. Пилосос повинен бути оснащений м'якими колесами і спеціальною щіткою для паркету, щоб не подряпати підлогу. У випадку з панелями VIN IN можна використовувати пароочисник, за умови, що водяна пара не потрапляє безпосередньо на поверхню підлоги. Тому слід використовувати відповідну махрову накладку, яка забезпечує рівномірний розподіл тепла та водяної пари. Також важливо не залишати насадку пристрою надовго на одному місці. Підлогу слід прибирати уздовж панелей.

7



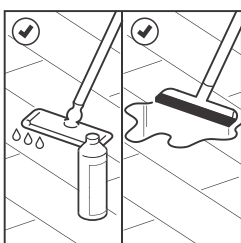
Щоб не пошкодити підлогу, захистіть ніжки меблів і стільців. Слід використовувати стільці та крісла з м'якими колесами типу «W» і відповідними накладками. Ніжки меблів повинні мати велику поверхню і бути оснащеними захисними накладками. Чим більше площа ніжок меблів, тим краще розподіляється вага на підлозі та менший ризик пошкодження.

8



Забороняється переміщати по підлозі важкі предмети або меблі. Їх можна переміщати лише піднявши над підлогою. Щоб бруд і пісок не потрапляли на підлогу, покладіть біля входних дверей килимки. Це зменшує ризик пошкодження підлоги, потребує менш інтенсивного догляду та подовжує термін служби. Тривалий контакт із певними типами каучуку чи латексу може спричинити остаточне знебарвлення поверхні панелей. Контакт із сигаретами, сірниками чи іншими гарячими предметами може призвести до незворотного пошкодження підлоги.

9

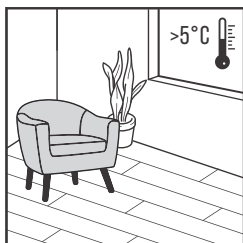


Вінілові панелі VIN IN можна чистити вологою або мокрою шваброю. Щоб забезпечити ідеальний стан вашої нової вінілової підлоги, використовуйте спеціально розроблені засоби для чищення з відповідним РН. Ніколи не використовуйте натуральні мийні засоби на основі мила, оскільки вони залишать на поверхні липкий шар, який притягує бруд і пил, які важко видалити. Те саме стосується засобів для чищення, що містять абразивні частинки, які можуть спричинити тьмяність поверхні. Також пам'ятайте, що не можна використовувати занадто багато мийного засобу. Це призводить до накопичення затверділого мийного засобу, який важко видалити. Неналежний догляд може пошкодити підлогу. Завжди негайно прибирайте рідини, пролиті на підлогу.

Інструкція з монтажу

02 / 30.10.2024 / UA

10



Стежте, щоб температура в приміщенні завжди була вище 5°C. Рекомендована температура в приміщенні повинна бути в межах 18-30°C. Важливо підтримувати температуру основи в зазначених межах.