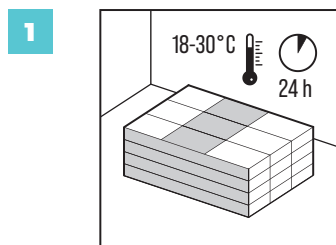
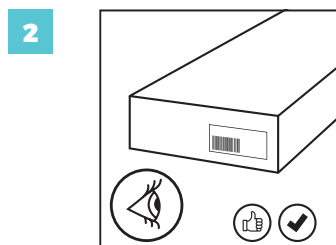


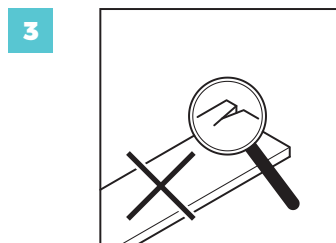
Vorbereitung



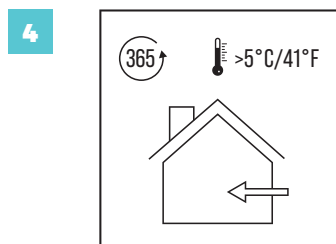
Um Verformungen zu vermeiden, muss beim Transport und bei der Lagerung der Paneele vorsichtig vorgegangen werden. Die Verpackungen sollten auf einer ebenen Fläche transportiert, gelagert und gleichmäßig gestapelt werden. Sie sollten nicht vertikal aufgestellt werden. Die Verpackungen sollten auch nicht an feuchten, sehr kalten (unter 5°C) oder sehr heißen (über 35°C) Orten gelagert werden. Vor der Verlegung sollten die VIN IN Produkte 48 Stunden lang bei 18-30°C in dem Raum akklimatisiert werden, in dem sie verlegt werden. Die Boden- und Raumtemperatur muss vor der Verlegung, während der Verlegung und mindestens 24 Stunden nach der Verlegung eingehalten werden.



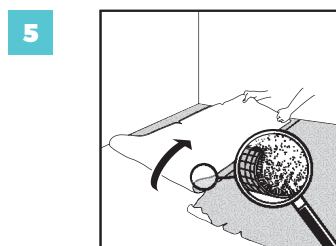
Die erhältlichen Dekore von VIN IN Böden zeichnen sich durch unterschiedliche Formate, Muster und Eigenschaften aus. Prüfen Sie vor der Installation, ob das gelieferte Produkt der Bestellung entspricht. Wir empfehlen, die Etiketten zusammen mit dem Kaufbeleg aufzubewahren.



Prüfen Sie das Produkt vor der Verlegung bei ausreichender Beleuchtung auf eventuelle Schäden oder Mängel. Überprüfen Sie, ob die Farben und die Anzahl der Paneele mit der Bestellung übereinstimmen und ob die Verpackung keine sichtbaren Schäden aufweist. Prüfen Sie die einzelnen Paneele während der Verlegung auf sichtbare Mängel. Verlegen Sie keine Paneele mit sichtbaren Mängeln. Wir empfehlen Ihnen, für jede Verlegung Materialien aus einer Produktionscharge zu verwenden, da wir eine vollständige Farbübereinstimmung zwischen Produkten aus verschiedenen Chargen nicht garantieren können. Bitte beachten Sie, dass einige Muster natürlich variieren. Im Falle von Mängeln, die vor der Verlegung offensichtlich sind, übernimmt der Hersteller oder Ihr Vertreter keine Kosten für den Ausbau und den Ersatz. Die Verlegung setzt die Annahme des Produkts voraus.



VIN IN-Vinylbodenbeläge sind nur für den Innenbereich in beheizten Räumen mit Temperaturen über 5°C (41°F) geeignet. Die Paneele haben die beste Leistung bei Raumtemperatur (18-30°C). Die VIN IN Paneele sollten nicht auf Außenflächen, in Saunen, Wintergärten, Wohnwagen, Booten, überdachten Veranden und überflutungsgefährdeten Räumen verwendet werden.

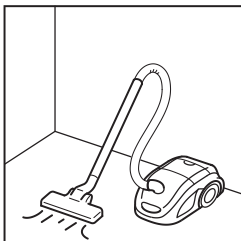


Die Art und Qualität des Untergrunds und seine Vorbereitung haben einen großen Einfluss auf das Endergebnis der Verlegung. Denken Sie daran, dass ein unebener Untergrund zu Verformungen und Fugen bei VIN IN Produkten führen kann. Der Unterboden sollte stabil und fest befestigt sein. Verlegen Sie außerdem keine schwimmenden Böden auf weichen, beschädigten oder losen Untergründen. Zu weiche Bodenbeläge wie Teppich, Nadelvlies, weiches Vinyl und frühere schwimmende Bodenbeläge müssen entfernt werden.

MONTAGEANLEITUNG

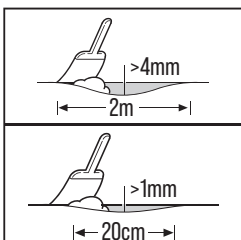
02 / 18.11.2024 / DE

6



Der Unterboden muss sauber, trocken und frei von Bauschutt, Sand, Schlamm und anderen Gegenständen sein. Die hervorstehenden Unebenheiten müssen entfernt werden. Vor der Verlegung muss der Untergrund gründlich gefegt und gesaugt werden, um alle Verunreinigungen zu entfernen.

7

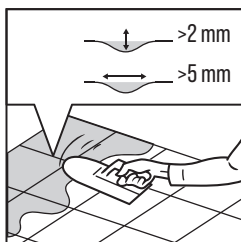


Stellen Sie sicher, dass der Untergrund völlig eben ist. Alle Unebenheiten, d.h. Zementfugen zwischen Fliesen oder andere Fugen, die mehr als 2 mm tief und mehr als 5 mm breit sind, müssen ausgeglichen werden.

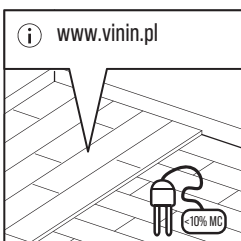
Bei VIN IN Produkten mit Klicksystem müssen alle Unebenheiten im Untergrund, die mehr als 1 mm auf einer Länge von mehr als 20 cm und mehr als 4 mm auf einer Länge von mehr als 2 m betragen, ausgeglichen werden.

Der Untergrund sollte durch Schleifen oder Kratzen nivelliert werden. Wenn ein selbstnivellierender Estrich erforderlich ist, ist zu prüfen, ob eine Grundierung oder Versiegelung notwendig ist.

8

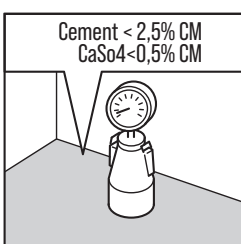


9



Die VIN IN Paneele sind für die Verlegung auf Holzuntergründen geeignet, wenn es keine Anzeichen von Schimmel, Schmutz oder Insekten sichtbar sind. Der Feuchtigkeitsgehalt des Holzes darf 10 % nicht überschreiten, da der neue Untergrund Feuchtigkeit speichern kann, die nach einiger Zeit zum Verrotten des Holzes führt. Außerdem muss der Untergrund auf seine Ebenheit überprüft werden, und lose Teile müssen mit Nägeln oder Schrauben befestigt werden.

10



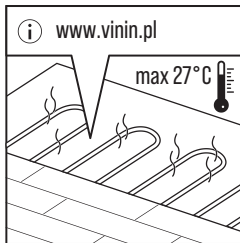
Der Feuchtigkeitsgehalt des Untergrunds muss den nationalen Normen für textile Bodenbeläge (Teppichböden) entsprechen.

- Bei Zementestrichen ohne Fußbodenheizung <2,50%
- Bei Zementestrich mit Fußbodenheizung <1,8%
- Bei Anhydritestrich ohne Fußbodenheizung <0,5%.
- Bei Anhydritestrich mit Fußbodenheizung <0,3%

MONTAGEANLEITUNG

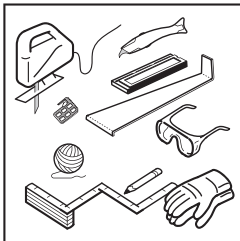
02 / 18.11.2024 / DE

11



Die VIN IN Produkte können auf herkömmlichen wasserbasierten Fußbodenheizungen und elektrischen Fußbodenheizungen verwendet werden, die mit einer min. 12 mm dicken Schicht einer geeigneten Ausgleichsmasse bedeckt sind. Der direkte Kontakt mit elektrisch verdrahteten Heizsystemen muss vermieden werden. Die Temperatur darf 27°C nicht überschreiten. Es ist möglich, einige Arten von Infrarot-Heizpaneelen zu verwenden, wobei man vorsichtig sein muss, da einige dieser Systeme zu einer sehr schnellen Erwärmung führen können. Die Oberflächentemperatur darf unter keinen Umständen 27°C überschreiten. Außerdem sollte das Heizsystem vor der Verlegung des Bodens mindestens zwei Wochen lang laufen.

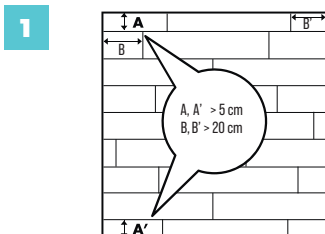
12



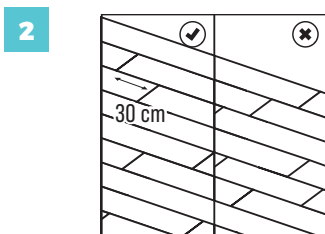
Empfohlene Werkzeuge beim Verlegen:

- Messband,
- Winkelmesser,
- Schlagteil,
- Bleistift,
- Nylon- oder Gummihammer,
- robustes Werkzeugmesser,
- Schlagschnur oder Planlaser, um eventuelle Unebenheiten zu beseitigen,
- Unterlegscheiben zur Erhaltung der Dehnungsfuge und die korrekte Positionierung der ersten Reihen an einer unebenen Wand einzuhalten,
- Stichsäge mit fein gezahntem Sägeblatt, Kreissäge, Lochsäge auf Bohrer (für komplizierte Schnitte),
- Schutzbrille,
- Handschuhe,
- Gesichtsmaske.

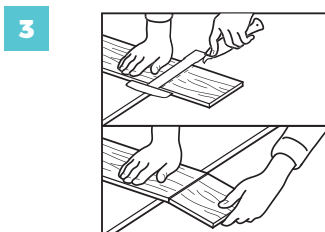
Verlegung der Paneele



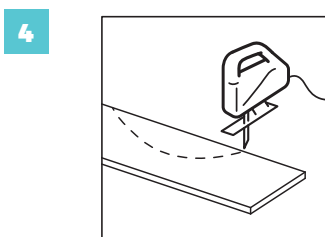
Bevor Sie mit der Verlegung beginnen, sollten Sie die Länge und Breite des Raums sorgfältig ausmessen, um die optimale Anordnung der Paneele genau zu planen. Die mit A und A' bezeichneten Maße dürfen nicht weniger als 5 cm und die Maße B und B' nicht weniger als 30 cm betragen.



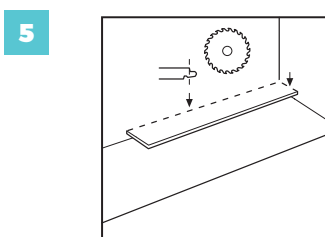
Mischen Sie bei der Verlegung die Verpackungen und die einzelnen Paneele, damit nicht zu viele gleiche, helle oder dunkle Paneele nebeneinander verlegt werden. Um den besten optischen Effekt zu erzielen, sollten die Paneele zur längsten Wand hin oder parallel zur Richtung der in den Raum einfallenden Lichtstrahlen verlegt werden. Achten Sie darauf, dass die äußersten Fugen der Paneele in zwei aufeinanderfolgenden Reihen nie aufeinander ausgerichtet sind. Die Paneele müssen um mindestens 30 cm versetzt sein. Um einen natürlichen Look und eine höhere mechanische Festigkeit zu erzielen, empfiehlt es sich, die Paneele nicht in regelmäßigen Abständen und nach einem schematischen Muster zu verlegen, sondern eher zufällig.



Wenn das Paneel mit einem geraden Schnitt gekürzt werden soll, schneiden Sie es mit der Musterseite nach oben mit einem speziellen Schneidegerät für Vinylboden zu. Zeichnen Sie zunächst mit einem Bleistift eine gerade Linie, entlang der Sie schneiden müssen. Machen Sie mit dem Messer einen festen Schnitt in die Oberfläche. Es ist nicht notwendig, die Paneele vollständig durchzuschneiden. Brechen Sie dann das Paneel mit beiden Händen.



Verwenden Sie für alle anderen Schnitte eine Säge. Je nach Art der Säge, legen Sie das Paneel mit der Musterseite nach oben oder unten. Machen Sie vor dem Schneiden einen Test auf dem überflüssigen Stück, um festzustellen, wie Sie das Paneel am genauesten zuschneiden können (mit der Musterseite nach oben oder unten).

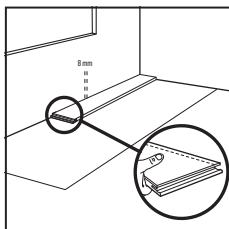


Bei VIN IN-Paneelelementen mit Klicksystem können Sie wählen, wo Sie mit der Verlegung beginnen möchten. Denken Sie darüber nach, wie Sie den Boden am einfachsten montieren können. Die Verlegung von VIN IN ist für eine rechtshändige Verlegung dargestellt, d. h. von rechts nach links (von vorne gesehen). Dank des UNICLIC-Klicksystems kann der Boden in jeder Richtung verlegt werden.

MONTAGEANLEITUNG

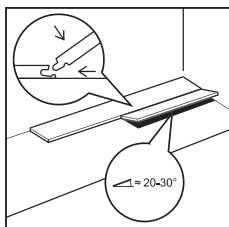
02 / 18.11.2024 / DE

6



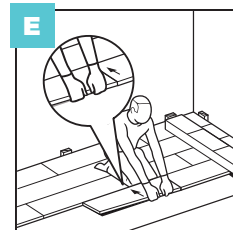
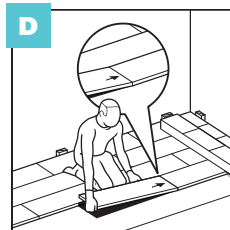
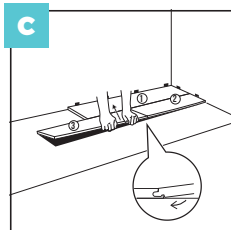
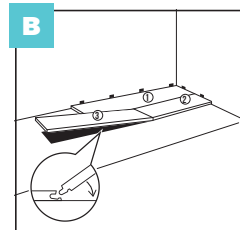
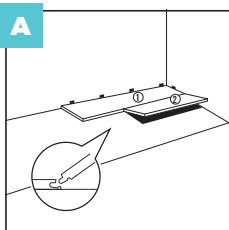
Beginnen Sie die Verlegung mit dem ersten zu verlegenden Paneel in der Ecke des Raumes. Schneiden Sie die Profile mit Verschlüssen entlang der langen und kurzen Kanten des Paneels mit einer Säge ab. Bei den anderen Paneelen, die in der ersten Reihe verlegt werden, entfernen Sie nach der Verlegung des ersten Paneels in der Ecke auch die Profile mit Verschlüssen an den Kanten, die an der Wand verlegt werden. Bei Paneelen, die direkt an der Wand verlegt werden, ist das Abschneiden dieser Profile notwendig, um eine ausreichende Dehnungsfuge zu gewährleisten. Es muss eine Dehnungsfuge von 8 mm gelassen werden.

7



Um die Verlegung zu erleichtern, fügen Sie die ersten drei Reihen von der Wand entfernt zusammen, so dass Sie bei der Arbeit auf den Paneelen sitzen können. Bringen Sie dann die ersten drei Reihen mit den eingesetzten Dehnungskeilen an die gewünschte Stelle an der Wand. Wir empfehlen, während der Verlegung zusätzliche Kontrollen der Geradeausrichtung durchzuführen. Vergessen Sie nicht, Dehnungskeile für 8 mm breite Dehnungsfugen entlang des Umfangs zu verwenden.

8



Mit dem UNICLIC-System können die Paneele nach zwei Methoden verbunden werden.

METHODE A

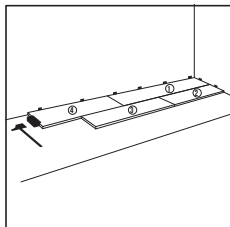
Die einfachste und häufigste Methode, d. h. die schräge Verbindung an der kurzen und langen Seite:

- Verbinden Sie die kurze Seite des zu montierenden Paneels mit dem bereits montierten Paneel schräg in derselben Reihe.
- Dann heben Sie das zu montierende Paneel an, um es um 20-30° zur vorherigen Reihe zu neigen. Dadurch wird auch das vorherige Paneel in derselben Reihe angehoben, da die kurzen Seiten zuvor verbunden wurden.
- Legen Sie beide Hände in die Nähe der Verbindung der kurzen Seiten und ziehen Sie das montierte Paneel in Richtung der vorherigen Reihe, um den Verschluss an der langen Seite zu rasten. Sie können die Verschlüsse Feder an Nut oder Nut an Feder verbinden.

MONTAGEANLEITUNG

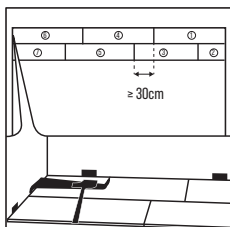
02 / 18.11.2024 / DE

9



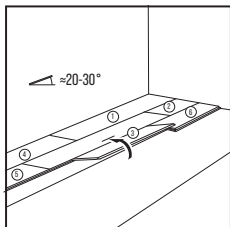
Wenn Methode A nicht anwendbar ist, z. B. in schwer zugänglichen Bereichen, können Sie Methode B anwenden, bei der Sie die Paneele anschlagen. Dadurch müssen sie nicht angehoben werden. Für diese Methode wird ein spezielles Schlagteil für das UNICLIC-Klicksystem benötigt. Die Paneele sollten nicht durch einfachen Schlag verbunden werden. Um die Paneele nicht zu beschädigen, sollten Sie sie schrittweise anschlagen. Sie können zuerst die kurze oder lange Seite des Panels schräg legen und dann die andere Seite anschlagen.

10



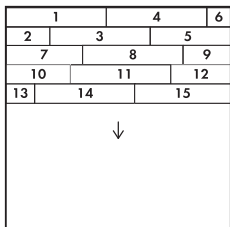
Wo es zu schwierig ist, die Paneele mit dem UNICLIC-Klicksystem mit einem Schlagteil zu verlegen, z. B. an einer Wand, können Sie sie mit einem Anzieher und einem Hammer verbinden.

11



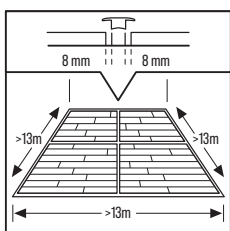
Prüfen Sie nach der Verlegung jedes Panels und bevor Sie mit dem nächsten beginnen, die Verbindung aller kurzen und langen Seiten. Achten Sie darauf, dass keine Spalten oder Höhenunterschiede entstehen.

12



Fahren Sie mit der Verlegung der aufeinanderfolgenden Reihen von Paneelen zum Rand des Raumes hin fort. Am einfachsten ist es, auf den bereits verlegten Paneelen sitzend zu arbeiten.

13



Da die Temperatur im Raum ständig schwankt, ist es sehr wichtig, dass sich der Boden ausdehnen und zusammenziehen kann. Daher sollte auf jeder Seite des Bodens, um Rohre, Schwellen und unter Türrahmen eine Dehnungsfuge von 8 mm gelassen werden. Die Dehnungsfugen können mit an den Wänden befestigten Sockelleisten oder mit einem Dehnungsprofil abgedeckt werden. In den meisten Fällen ist ein Dehnfugenprofil zwischen Räumen nicht erforderlich. Es sollte jedoch verwendet werden, wenn:

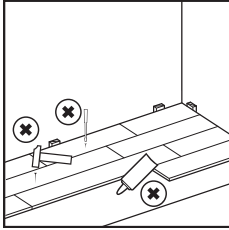
- die Temperatur in den Nebenräumen außerhalb des empfohlenen Temperaturbereichs (18-30°C) liegt,
- in Räumen mit Fußbodenheizung/-kühlung,
- die maximale Größe der Bodenfliesen überschritten wird.

Bei normaler Wohnnutzung (15-35°C) beträgt die maximale Raumgröße 13x13 m. Bei extremeren Temperaturen (5-65°C) beträgt die maximale Raumgröße 8x8 m. Für Räume mit Klimaanlage (18-25°C) beträgt die maximale Raumgröße 30x30 m. Große Räume erfordern zusätzliche Dehnungsfugen und Dehnungsprofile.

MONTAGEANLEITUNG

02 / 18.11.2024 / DE

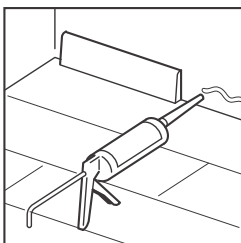
14



Das mit dem schwimmenden Verlegesystem verlegte Produkt darf nicht dauerhaft mit dem Unterboden, dem Untergrund, Möbeln oder anderen Elementen verbunden werden.

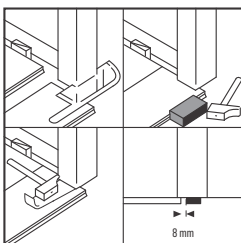
Fertigstellung

1



Verlegen Sie die Sockelleisten entlang der Wand, ohne die Leisten direkt am Boden zu befestigen. Dadurch kann sich der Boden unter der Sockelleiste frei ausdehnen und zusammenziehen. Füllen Sie Dehnungsfugen nicht mit Silikon oder anderen Stoffen.

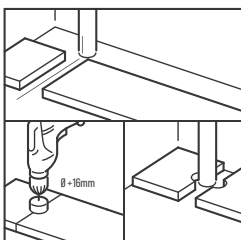
2



Wir empfehlen, die Rahmenprofile an Schwellen oder Türöffnungen zu schneiden. Um den richtigen Schnitt zu gewährleisten, drehen Sie das Paneel um und legen Sie es auf den Boden gegen den Türrahmen. Dadurch kann der Schnitt in der richtigen Höhe ausgeführt werden. Legen Sie dann das Mehrzweckwerkzeug oder die Handsäge flach auf das Paneel und unterschneiden Sie die den Türrahmen.

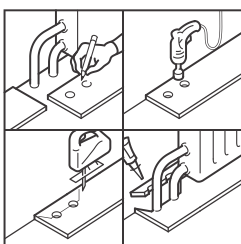
Achten Sie beim Schneiden der Paneele darauf, dass die Dehnungsfuge unter der Tür und dem Türrahmen 8 mm beträgt. Entfernen Sie das ausgeschnittene Stück und saugen Sie die Oberfläche ab, um die Rückstände zu entfernen. Befestigen Sie das Paneel an der langen Seite, wobei die kurze Seite dicht an dem unterschrittenen Türrahmen liegen muss. Schieben Sie dann das Paneel unter dem Schnitt in Richtung des bereits montierten Paneele, um die Lücke auf der kurzen Seite zu schließen. Verwenden Sie ein Schlagteil, um die lange und die kurze Seite vollständig zu verschließen.

3



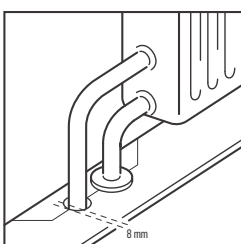
Verlegen Sie die Paneele in Reihen mit Rohren, so dass das Rohr auf der Fugenlinie zwischen den Paneelen verläuft. Wählen Sie einen Bohrer in der Größe des Rohrdurchmessers plus 16 mm. Rasten Sie die Paneele an der kurzen Seite zusammen und bohren Sie dann ein Loch in die Mitte der Fuge zwischen den beiden Paneelen. Die Paneele sind nun bereit für die Montage.

4



Befolgen Sie bei der Montage von Reihen mit Doppelrohren die nachstehenden Hinweise:

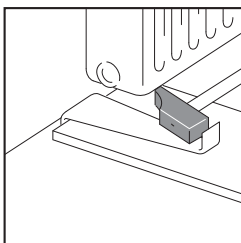
- Vermessen Sie die Stelle, an der das Rohr durch das Paneel geführt werden soll. Denken Sie daran, eine Dehnungsfuge zu lassen. Messen Sie den Durchmesser des Rohrs und fügen Sie 16 mm für die Dehnungsfuge hinzu.
- Bohren Sie das Paneel an der Stelle durch, an der das Rohr verlaufen soll.
- Erweitern Sie das Loch bis zum Rand des Paneele.
- Legen Sie das Paneel um das Rohr herum.
- Tragen Sie dann Weich-PVC-Kleber entlang der Kante des zugeschnittenen Stücks auf und kleben Sie es fest. Achten Sie darauf, dass der Kleber nicht zwischen das geklebte Element und den Untergrund gerät.



MONTAGEANLEITUNG

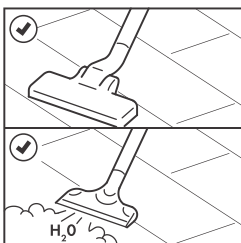
02 / 18.11.2024 / DE

5



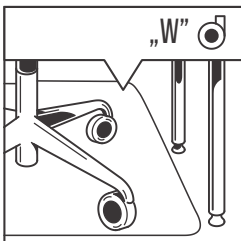
An Stellen, an denen es zu schwierig ist, die Paneele mit einem Schlagteil zu verlegen (z. B. unter Heizkörpern), können Sie sie mit einem Anzieher und einem Hammer verbinden.

6



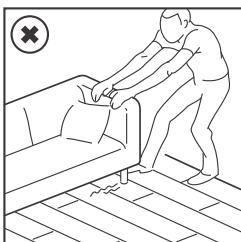
Reinigen Sie die Paneele kann mit einem Mopp oder Staubsauger. Der Staubsauger muss mit weichen Rollen und einer speziellen Parkettbürste ausgestattet sein, um Kratzer auf dem Boden zu vermeiden. Für VIN IN Paneele kann ein Dampfreiniger verwendet werden, vorausgesetzt, der Dampf wird nicht direkt auf die Bodenoberfläche. Daher sollte ein geeignetes Frottee-Pad verwendet werden, um eine gleichmäßige Verteilung von Hitze und Dampf zu gewährleisten. Es ist auch wichtig, die Düse des Geräts nicht über einen längeren Zeitraum auf eine Stelle zu richten. Der Boden sollte entlang der Paneele gereinigt werden.

7



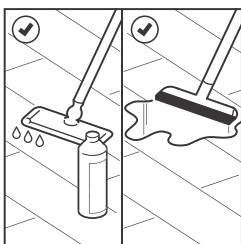
Um den Boden nicht zu beschädigen, sollten Sie die Beine von Möbeln und Stühlen schützen. Verwenden Sie Stühle und Sessel mit weichen „W“-Rollen und benutzen Sie geeignete Unterlagen. Die Möbelbeine müssen eine große Oberfläche haben und mit Schutzpolstern versehen sein. Je größer die Oberfläche der Möbelbeine ist, desto besser ist das Gewicht auf dem Boden verteilt und desto geringer ist die Gefahr einer Beschädigung des Bodens.

8



Es ist verboten, schwere Gegenstände oder Möbel auf dem Boden zu bewegen. Sie sollten nur angehoben werden, um sie zu bewegen. Um zu verhindern, dass Schmutz und Sand auf den Boden gelangen, sollten an der Eingangstür Fußmatten verwendet werden. Dadurch wird das Risiko einer Beschädigung des Bodens verringert, die Pflege ist weniger aufwendig und die Lebensdauer ist länger. Längerer Kontakt mit bestimmten Gummi oder Latexmaterialien kann zu dauerhaften Verfärbungen auf der Oberfläche führen. Der Kontakt mit Zigaretten, Streichhölzern oder anderen heißen Gegenständen kann zu irreversiblen Schäden am Boden führen.

9

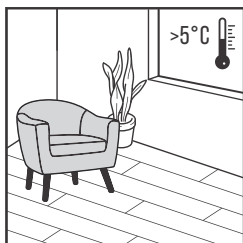


Der VIN IN Vinylboden kann mit einem feuchten oder nassen Mopp gereinigt werden. Um den perfekten Zustand Ihres neuen Vinylbodens zu gewährleisten, verwenden Sie spezielle Reinigungsmittel mit dem richtigen PH. Verwenden Sie niemals Reinigungsmittel auf natürlicher Seifenbasis, da diese einen klebrigen Film auf der Oberfläche hinterlassen, der schwer zu entfernenden Schmutz und Staub anzieht. Dies gilt auch für Reinigungsmittel mit Schleifpartikeln, die die Oberfläche anlaufen lassen können. Achten Sie auch darauf, nicht zu viel Reinigungsmittel zu verwenden. Dies führt zu einer Ansammlung von gehärtetem Reinigungsmittel, das sich nur schwer entfernen lässt. Unsachgemäße Pflege kann zu Schäden am Boden führen. Verschüttete Flüssigkeiten auf dem Boden müssen immer sofort entfernt werden.

MONTAGEANLEITUNG

02 / 18.11.2024 / DE

10



Achten Sie darauf, dass die Innentemperatur immer über 5°C liegt. Die empfohlene Innentemperatur sollte zwischen 18-30°C betragen. Es ist wichtig, dass auch die Temperatur des Untergrunds innerhalb dieser Grenzen bleibt.