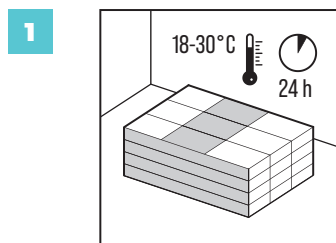
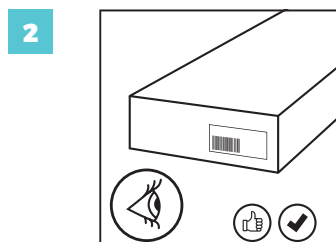


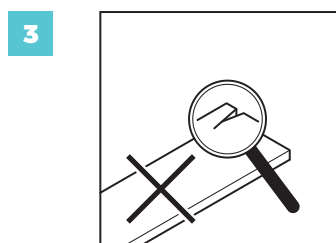
### Příprava



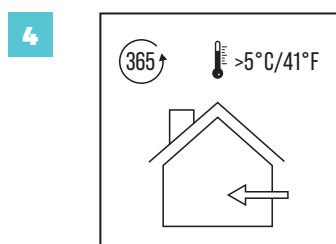
Aby nedošlo k deformaci, doporučuje se dbát na opatrnost při přepravě a skladování panelů. Obaly by měly být přepravovány a skladovány na rovném povrchu a rovnoměrně poskládány. Neměly by být ukládány vertikálně. Obaly by také neměly být skladovány ve vlhku, na velmi chladných (pod 5°C) nebo velmi horkých (nad 35°C) místech. Před instalací by měly být výrobky VIN IN aklimatizovány po dobu 48 hodin při teplotě 18-30°C v místnosti, kde budou instalovány. Teplota podlahy a místnosti musí být udržována před instalací, během instalace a nejméně 24 hodin po dokončení prací.



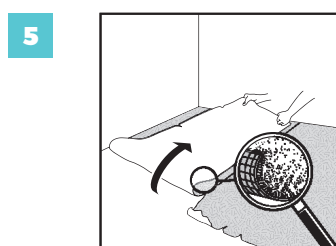
Dostupné podlahové dekory VIN IN se vyznačují různými formáty, vzory a vlastnostmi. Před instalací zkontrolujte, zda dodaný výrobek odpovídá Vaší objednávce. Doporučujeme uschovat štítky spolu s dokladem o koupi.



Před instalací zkontrolujte výrobek, zda není poškozený nebo vadný, a to při dostatečném osvětlení. Zkontrolujte, zda barvy a množství desek odpovídají objednanému množství a zda není obal viditelně poškozen. Během instalace kontrolujte jednotlivé desky, zda nemají viditelné vady. Neinstalujte desky, na kterých jsou viditelné nedostatky. Pro každou instalaci doporučujeme použít materiály z jedné výrobní šarže, protože nemůžeme zaručit úplnou shodu odstínů mezi výrobky z různých šarží. Upozorňujeme, že některé vzory se přirozeně liší. V případě vad, které jsou zjevné před instalací, výrobce nebo Váš zástupce neodpovídá za náklady na odstranění a výměnu. Instalace znamená převzetí výrobku.



Vinylová podlaha VIN IN je určena pouze pro vnitřní použití ve vyhříváných místnostech s teplotou nad 5°C. Panely mají nejlepší vlastnosti při pokojové teplotě (18-30°C). Panely VIN IN by neměly být pokládány na venkovní plochy, do saun, domácích zimních zahrad, karavanů, lodí, krytých verand, místností vystavených záplavám.

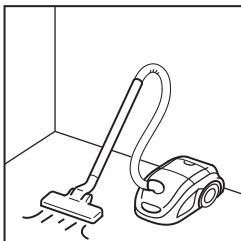


Typ a kvalita podkladu a jeho příprava mají velký vliv na konečný výsledek montáže. Pamatujte, že nerovný podklad může vést k deformaci a vzniku mezer ve výrobcích VIN IN. Podklad by měl být stabilní a bezpečně upevněný. Kromě toho neinstalujte plovoucí podlahy na měkké, poškozené nebo uvolněné podklady. Příliš měkké podlahové krytiny, jako jsou koberce, jehlové koberce, měkký vinyl a předchozí plovoucí podlahové krytiny, je nutné odstranit.

## MONTÁŽNÍ NÁVOD

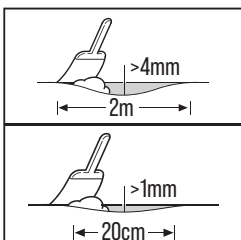
02 / 30.10.2024 / CZ

6



Podklad musí být čistý, suchý a zbavený stavební suti, písku, bláta a jiných předmětů. Veškeré vyčnívající nerovnosti musí být odstraněny. Před pokládkou je třeba podklad důkladně zamést a povysávat a odstranit z něj veškeré nečistoty.

7

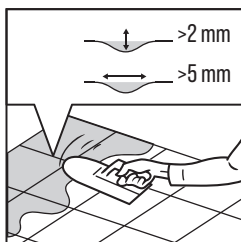


Ujistěte se, že je podklad zcela rovný. Všechny nerovnosti, tj. cementové spáry mezi dlaždicemi nebo jiné mezery hlubší než 2 mm a širší než 5 mm, musí být vyrovnány.

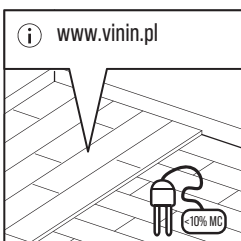
U výrobků VIN IN se zacvakávacím systémem musí být vyrovnány všechny nerovnosti podkladu přesahující 1 mm na délce větší než 20 cm a nerovnosti přesahující 4 mm na délce větší než 2 m. V případě výrobků VIN IN se zacvakávacím systémem musí být vyrovnány všechny nerovnosti podkladu přesahující 1 mm na délce větší než 20 cm a nerovnosti přesahující 4 mm na délce větší než 2 m.

Vyrovnání by mělo být provedeno broušením nebo škrábáním. Pokud je požadována samonivelační stěrka, zkontrolujte, zda je nutné použít základní nátěr nebo tmel.

8

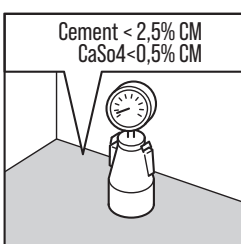


9



Panely VIN IN jsou vhodné pro instalaci na dřevěné podklady, pokud nejsou viditelné známky plísní, nečistot nebo hmyzu. Vlhkost dřeva nesmí překročit 10 %, protože nový podklad může zadržovat vlhkost, což může po určité době způsobit hnilobu dřeva. Kromě toho je třeba zkontrolovat, zda je podklad rovný, a případné uvolněné části upevnit pomocí hřebíků nebo šroubů.

10



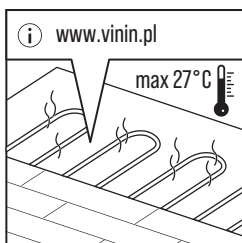
Vlhkost podkladu musí odpovídat národním normám pro textilní podlahové krytiny (koberce).

- Pro cementový potěr bez podlahového vytápění <math><2,50\%</math>.
- Pro cementový potěr s podlahovým vytápěním <math><1,8\%</math>.
- Pro anhydritový potěr bez podlahového vytápění <math><0,5\%</math>.
- Pro anhydritový potěr s podlahovým vytápěním <math><0,3\%</math>.

## MONTÁŽNÍ NÁVOD

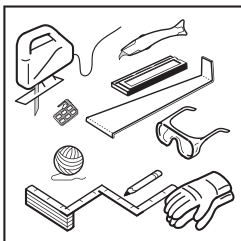
02 / 30.10.2024 / CZ

11



Výrobky VIN IN lze použít na tradičních systémech podlahového vytápění na bázi vody a na systémech elektrického vytápění pokrytých alespoň 12mm vrstvou vhodné vyrovnávací hmoty. Je třeba se vyhnout přímému kontaktu s elektrickými drátovými topnými systémy. Teplota povrchu nesmí překročit 27°C. Je možné použít některé typy infračervených vytápěcích panelů, je však třeba dbát zvýšené opatrnosti, protože některé z těchto systémů mohou vést k velmi rychlému zahřátí, což se nedoporučuje. Povrchová teplota nesmí v žádném případě překročit 27°C. Kromě toho by měl topný systém před instalací podlahy běžet alespoň dva týdny, aby se nastavení teploty kalibrovalo.

12

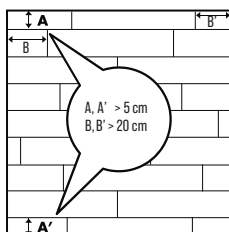


Doporučené instalační nástroje :

- měřicí páska,
- úhломěr,
- závitník,
- tužka,
- nylonové nebo gumové kladivo,
- pevný příborový nůž,
- vytyčovací lano nebo rovinný laser k odstranění zakřivení,
- podložky pro zachování dilatační mezery a správné umístění prvních řad při nerovnosti stěny,
- přímočará pila s kotoučem s jemnými zuby, válečková pila, pila na vrtáky (pro složité řezy),
- ochranné brýle,
- rukavice,
- obličejová maska.

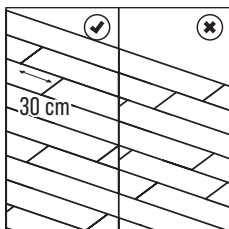
### Montáž panelů

1



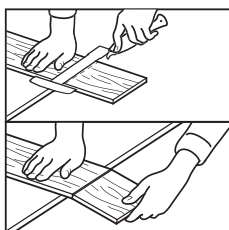
Před instalací je třeba pečlivě změřit délku a šířku místnosti, aby bylo možné podrobně naplánovat optimální rozmístění panelů. Rozměry označené A a A' nesmí být menší než 5 cm a B a B' nesmí být menší než 20 cm.

2



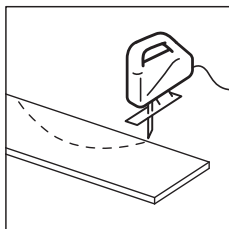
Při pokládce kombinujte balíčky desek a jednotlivé desky, abyste se vyhnuli pokládání příliš mnoha stejných, světlejších nebo tmavších desek vedle sebe. Pro dosažení nejlepšího vizuálního efektu by měly být panely položeny směrem k nejdělsí stěně nebo rovnoběžně se směrem světelných paprsků vstupujících do místnosti. Dbejte na to, aby krajní spoje panelů ve dvou po sobě jdoucích řadách nebyly nikdy zarovnané. Panely musí být od sebe vzdáleny nejméně 30 cm. Pro dosažení přirozeného vzhledu a větší mechanické pevnosti se nedoporučuje pokládat desky s pravidelným odsazením a schematickým vzorem, ale spíše nahodile.

3



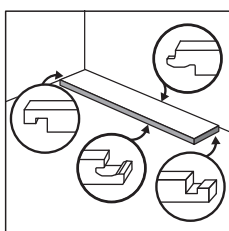
Pokud potřebujete panel zkrátit rovným řezem, nařežte desku stranou se vzorem nahoru pomocí speciální řezačky vinylových panelů. Chcete-li vinylový panel rozříznout, nakreslete rovnou čáru, podél které bude řez proveden. Pomocí nože provedte bezpečný řez do plochy. Není nutné vinylový panel zcela proříznout. Poté panel oběma rukama zlomte.

4



Pro jakékoli jiné řezání použijte pilu. V závislosti na typu pily by měl být panel položen stranou se vzorem nahoru nebo dolů. Před řezáním proveďte zkoušku na nadbytečném kusu, abyste zjistili, jak řezat panel co nejpřesněji (stranou se vzorem nahoru nebo dolů).

5

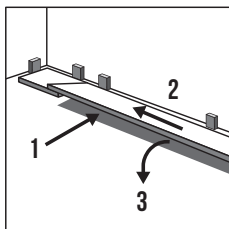


Desky začněte pokládat od rohu a první desku položte stranou s perem ke stěně. Podél každé stěny použijte distanční podložky, aby mezi stěnou a podlahou zůstala 8mm dilatační mezera.

## MONTÁŽNÍ NÁVOD

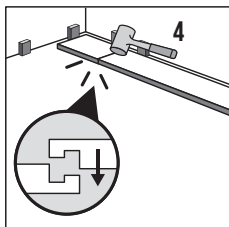
02 / 30.10.2024 / CZ

6



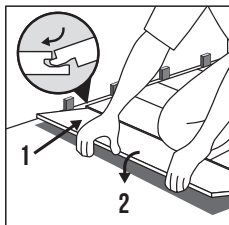
Chcete-li připevnit další desku, zasuňte koncové pero do koncové drážky první desky pod úhlem přibližně 15-20°. Po spuštění deska zapadne na své místo.

7



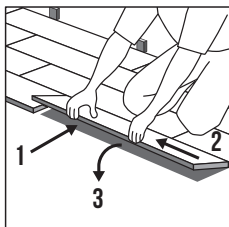
Pečlivě zarovnejte okraje: lehce je zablokujte poklepáním gumovým kladivem. Desky by měly ležet na podlaze rovně.

8



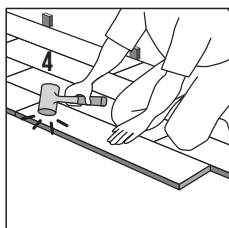
Následující řadu začněte pokládat z odříznutého kousku předchozí řady, abyste vyrovnali vzor. Díly by měly být dlouhé alespoň 20 cm a posunutí spojů by mělo být alespoň 30 cm.

9



Chcete-li začít další řadu, položte první desku na podlahu. Vezměte druhou desku a zasuňte koncové pero do koncové drážky první desky pod úhlem asi 15-20°.

10

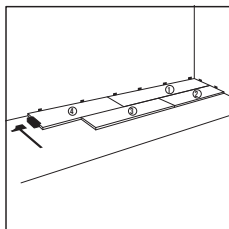


Po spuštění desku lehce zaklapněte gumovým kladivem. Desky by měly ležet rovně na podlaze. Dbejte na to, aby mezery byly co nejmenší. Pokračujte v montáži desek tímto způsobem, dokud nebude dokončena poslední řada. Chcete-li namontovat poslední řadu, položte desku na předchozí řadu. S jazykem směřujícím ke stěně položte druhou desku lícem nahoru na desku, kterou chcete změřit, a použijte ji jako pravítko. Nezapomeňte si nechat místo na distanční podložky. Desku ořízněte a připevněte ji na místo.

## MONTÁŽNÍ NÁVOD

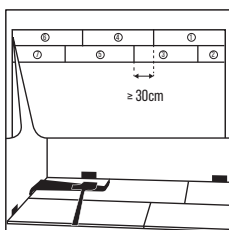
02 / 30.10.2024 / CZ

11



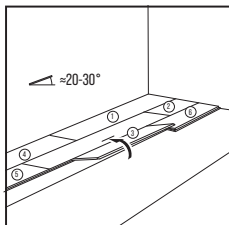
Panely s navrhávacím systémem 5G nelze spojovat poklepem. Tím se zabrání poškození boků panelů.

12



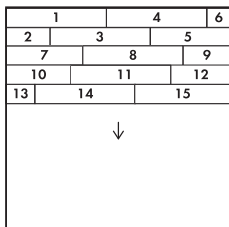
Nezapomeňte, že posunutí spoje by mělo být nejméně 30 cm.

13



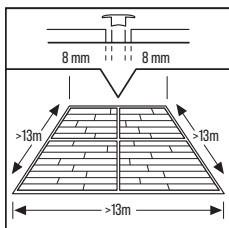
Po montáži každého panelu a před přechodem k dalšímu zkontrolujte spojení všech krátkých a dlouhých stran. Ujistěte se, že nevznikly žádné mezery nebo výškové rozdíly.

14



Pokračujte v instalaci dalších řad panelů směrem k okraji místnosti. Nejjednodušší je pracovat vsedě na dřívě instalovaných panelech.

15



Teplota v místnosti se neustále mění, proto je velmi důležité, aby podlaha měla prostor pro roztahování a smršťování. Proto by měla být na každé straně podlahy, kolem rour, prahů a pod dveřními zárubněmi ponechána dilatační mezera 8 mm. Dilatační mezery lze zakrýt lištami připevněnými ke stěnám nebo dilatačním profilem. Ve většině případů není dilatační profil mezi místnostmi nutný. Měl by však být použit, pokud:

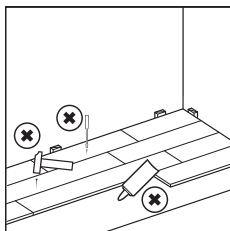
- teplota v sousedních místnostech je mimo doporučený teplotní rozsah (18-30 °C),
- jsou zde pokoje s podlahovým vytápěním/chlazením.
- byla překročena maximální velikost podlahy.

Pro standardní použití v obytných prostorách (15-35 °C) je maximální velikost místnosti 13x13 m. Pro extrémnější teploty (5-65 °C) je maximální velikost místnosti 8x8 m. Pro klimatizované místnosti (18-25 °C) je maximální velikost místnosti 30x30 m. Velké místnosti vyžadují další dilatační spáry a dilatační profily.

# MONTÁŽNÍ NÁVOD

02 / 30.10.2024 / CZ

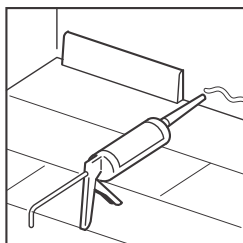
16



Výrobek instalovaný v systému plovoucí podlahy nesmí být trvale připevněn k podkladu, podložce, nábytku nebo jiným elementům.

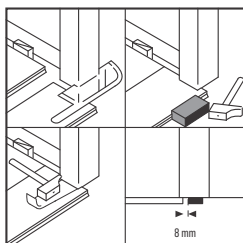
### Dokončování

1



Lišty namontujte podél stěny, aniž byste je připevňovali přímo k podlaze. Podlaha se tak bude moci pod lištou volně roztahovat a smršťovat. Dilatační mezery nevyplňujte silikonem ani jinými látkami.

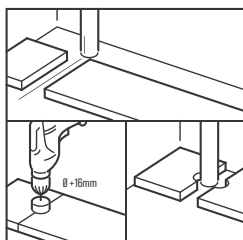
2



Doporučujeme podřezat profily rámu v místech prahů nebo dveří. Abyste zajistili správný řez, otočte panel vzhůru nohama a položte jej na podlahu vedle zárubně. To Vám umožní provést řez ve správné výšce. Poté položte víceúčelový nástroj nebo ruční pilu naplocho na panel a podřízněte zárubeň.

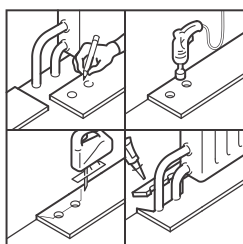
Při řezání panelů dbejte na to, aby dilatační mezera pod dveřmi a zárubní byla 8 mm. Odstraňte odříznutý kus a poté povrch vysajte, abyste odstranili zbytky. Připevněte panel na delší stranu a krátkou stranu umístěte blízko podříznuté zárubně. Poté zasuňte panel pod řez směrem k již namontovanému panelu, abyste vyplnili mezeru na krátké straně. K úplnému uzavření dlouhého a krátkého spoje použijte příklepový blok.

3



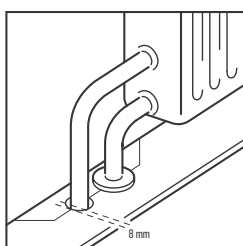
Panely v řadách s rourami pokládejte tak, aby roura vedla na spojovací čáře mezi panely. Zvolte vrták o velikosti odpovídající průměru trubky plus 16 mm. Přichyťte panely k sobě na kratší straně a poté vyvrtejte otvor uprostřed spoje mezi oběma panely. Panely jsou nyní připraveny k montáži.

4



Při instalaci řad s dvojitými rourami postupujte podle níže uvedených pokynů:

- Změřte místo, kde bude roura procházet panelem. Nezapomeňte ponechat prostor pro dilatační mezeru. Změřte průměr roury a připočtěte 16 mm na dilatační mezeru.
- Provrtejte panel v místě, kudy má roura procházet.
- Otvor rozšiřte až k okraji panelu.
- Uspořádejte panel kolem roury.
- Poté naneste podél okraje vyříznutého dílu lepidlo na měkké PVC a přilepte jej na místo. Dbejte na to, aby se lepidlo nedostalo mezi slepený kus panelu a podklad.

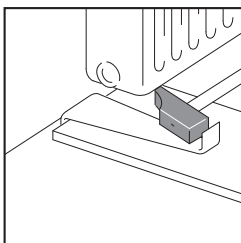




## MONTÁŽNÍ NÁVOD

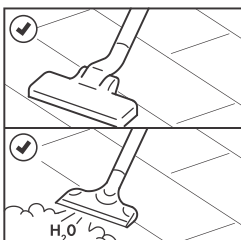
02 / 30.10.2024 / CZ

5



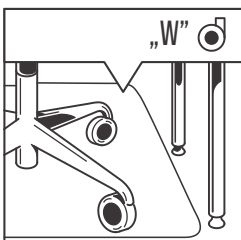
Tam, kde je příliš obtížné instalovat panely pomocí příklepového nástroje (např. pod radiátory), je lze spojit pomocí utahováku a kladiva.

6



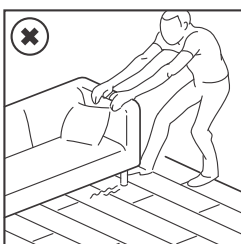
Suché čištění lze provádět mopem nebo vysavačem. Vysavač musí být vybaven měkkými kolečky a speciálním kartáčem na parkety, aby nedošlo k poškrábání podlahy. U panelů VIN IN lze použít parní čistič za předpokladu, že pára nezasáhne přímo povrch podlahy. Měla by se proto použít vhodná froté podložka, která zajistí rovnoměrné rozložení tepla a páry. Je také důležité nenechávat trysku přístroje dlouho na jednom místě. Podlaha by se měla čistit podél panelů.

7



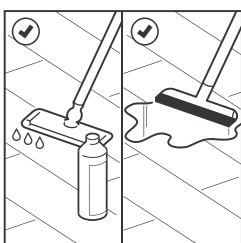
Aby nedošlo k poškození podlahy, chráňte nohy nábytku a židlí. Používejte židle a křesla s měkkými kolečky typu „W“ a používejte vhodné podložky. Nohy nábytku musí mít velkou plochu a musí být opatřeny ochrannými podložkami. Čím větší je plocha nohou nábytku, tím lépe se rozloží hmotnost na podlahu a tím menší je riziko poškození podlahy.

8



Přesouvání těžkých předmětů nebo nábytku po podlaze je zakázáno. Přemísťovat je lze pouze po jejich zvednutí. Aby se zabránilo vnášení nečistot a písku na podlahu, měly by být u vstupních dveří umístěny rohožky. Tím se sníží riziko poškození podlahy, vyžaduje méně údržby a má delší životnost. Dlouhodobý kontakt s některými druhy gumy nebo latexu může způsobit trvalé zbarvení povrchu panelů. Kontakt s cigaretami, zápalkami nebo jinými horkými předměty může způsobit nevratné poškození podlahy.

9

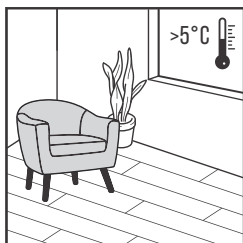


Vinylové desky VIN IN je možné čistit vlhkým nebo mokřým mopem. Chcete-li zajistit dokonalý stav své nové vinylové podlahy, používejte speciálně určené čisticí prostředky se správným PH. Nikdy nepoužívejte čisticí prostředky na bázi přírodního mýdla, protože ty zanechávají na povrchu lepkavý film, který přitahuje těžko odstranitelné nečistoty a prach. Totéž platí pro čisticí prostředky obsahující abrazivní částice, které mohou povrch znehodnotit. Nezapomeňte také nepoužívat příliš mnoho čisticích prostředků. To vede k hromadění ztvrdlých čisticích prostředků, které se obtížně odstraňují. Nesprávná údržba může způsobit poškození podlahy. Tekutiny rozlité na podlahu vždy ihned odstraňte.

## MONTÁŽNÍ NÁVOD

02 / 30.10.2024 / CZ

10



Zajistěte, aby vnitřní teplota byla vždy vyšší než 5°C. Doporučená vnitřní teplota by se měla pohybovat v rozmezí 18-30°C. Je důležité udržovat v uvedených mezích také teplotu podkladu.